

L614.62  
/ 12



County Borough of Blackpool.

---

BLACKPOOL CREMATORIUM,  
CARLETON CEMETERY.

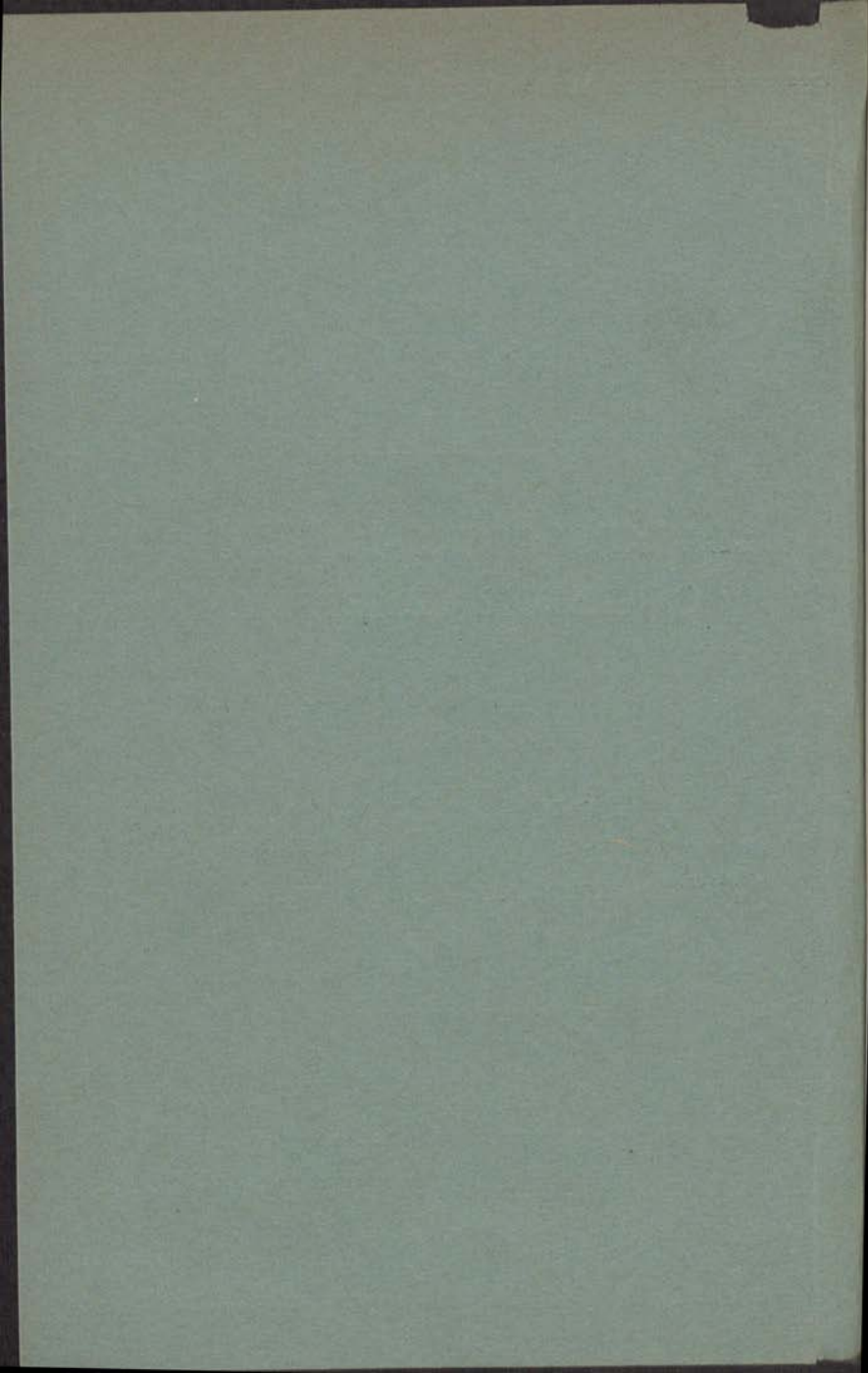


Table of Fees or Charges  
for the cremation of human remains.

---

D. L. HARBOTTLE, LL.B.,  
*Town Clerk and  
Clerk to the Burial Board.*

18th September, 1935.





County Borough of Blackpool.

---

BLACKPOOL CREMATORIUM,  
CARLETON CEMETERY.



Table of Fees or Charges  
for the cremation of human remains.

---

D. L. HARBOTTLE, LL.B.,  
*Town Clerk and  
Clerk to the Burial Board.*

18th September, 1935.

# County Borough of Blackpool.

---

## Carleton Cemetery.

---

### TABLE OF FEES OR CHARGES.

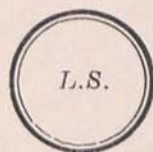
Table of Fees or Charges, payment of which may be demanded under section 9 of the Cremation Act, 1902, by the Mayor, Aldermen and Burgesses of the Borough of Blackpool acting by the Council for the burning of human remains in the Crematorium provided by the Council at

The Common Seal of the Mayor, Aldermen and Burgesses of the Borough of Blackpool acting by the Council as the Burial Board for the said Borough was hereunto affixed on the 11th day of September, 1935 (pursuant to resolution of the Council), on the 4th day of September, 1935, in the presence of

G. WHITTAKER,  
Mayor,

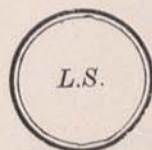
by

D. L. HARBOTTLE,  
Town Clerk.



The foregoing Table of Fees and Charges under section 9 of the Cremation Act, 1902, is hereby approved by the Minister of Health this eighteenth day of September, 1935.

R. J. SIMPSON,  
Assistant Secretary,  
Ministry of Health.



	£	s.	d.
Clergy fee for officiating at a Cremation ...	0	7	6

(Adopted by the Council, 4th December, 1935.  
Approved by the Secretary of State, 6th  
January, 1936.)

The Common Hall of the House of Commons and the House of Lords in the House of Commons on the 11th day of September 1852 (the day of the Council) on the day of

TABLE OF CONTENTS

WITNESSES

of your grace to the House of Commons on the 11th day of September 1852 (the day of the Council) on the day of

The Secretary of State and Officers  
under section of the Legislative  
this is hereby approved by the Minister  
of Health this eighth day of  
September 1852 (the day of the Council) on the day of

Secretary of State  
Assistant Secretary  
Ministry of Health  
Secretary of State  
Assistant Secretary  
Ministry of Health  
Secretary of State  
Assistant Secretary  
Ministry of Health

(Adopted by the Council of the House of Commons on the 11th day of September 1852)



14.62

13

APR -3 1936

S. E. F:s

GÖTEBORGSÄVDELNING  
FEMTIO ÅR

Av

Kapten *Per Gust. Blidberg*



1934

61

*Per Gust. Blidberg*



Göteborgs krematorium, teckning av J. A. Holmqvist, 1890.



---

---

O m någon av dem, som den 30 januari 1884 voro med och bildade Göteborgs lokalavdelning av S. E. F. ännu finnas kvar i livet, skulle han kunna stiga fram och vittna om den tillförsikt, som då rådde. Och han behövde knappast vittna. Namnen på dem, som lade grunden, Per Lindell, Edvard Wawrinsky och S. A. Hedlund, äro vittnen nog. De voro män, som kunde brinna för en stor sak, och som visste, hur man skulle vinna andra.

Den nya lokalavdelningen gick också snabbt framåt. Redan hösten 1884 upptogs krematoriefrågan. 1886 hade man, huvudsakligen av enskilda, insamlat erforderliga medel. Och samma år gick man in till de kyrkliga myndigheterna och begärde att få bygga på Östra Begravningsplatsen. I december 1889 stod det av professor Hans Hedlund ritade krematorium färdigt. Bortser man från Italien, var det Europas sjunde. Och i Norden fanns det tidigare krematorier endast i Köpenhamn och Stockholm. Avdelningens medlemsantal hade samma år överstigit 500. 1893 ordnades av de kyrkliga myndigheterna särskilda urngravar, och 1895 framlades förslag till ett kolumbarium i Göteborg.

Allt detta skedde under det första årtiondet. Det följdes emellertid av över trettio år, under vilka man icke kan avläsa några lysande yttre framgångar. Bristande intresse var inte orsaken härtill, och inte heller låg arbetet nere. — Behjärtade och framsynta män hade fortfarande hand om ledningen. Den enskilda offerviljan var, när det gällde, lika flödande. Avdelningen hade också alltjämt vid sin sida en mäktig bundsförvant, Göteborgs Handels- och Sjöfartstidning, som redan i mitten av 1800-talet börjat arbeta för eldbegängelsetanken och i över 35 år givit föreningen dess sekreterare.

Det fanns emellertid två var för sig vägande orsaker till att eldbegängelsearbetet i Göteborg under mer än tre årtionden trots allt uppoffrande och målmedvetet arbete icke hade några större yttre framgångar. Den ena var obduktionstvänget, som av statsmakterna infördes 1888. Det var strängare villkor än något annat land ansett sig böra pålägga. Den omgång och de kostnader, obduktionen medförde, gjorde att endast ett rel. fåtal kunde tänka på att bliva eldbegångna. Obduktionstvängets inverkan kan också tydligt spåras i rörelsens utveckling över hela landet.

Men så fanns det en orsak till. Eldbegängelserörelsen fick, när den framträdde, överallt röna visst motstånd. I Sverige var detta motstånd under den första tiden allvarligt nog. Men motståndet bottnade mest i okunnighet om vad eldbegängelsen innebar. När upplysningen gjort sitt, gav motståndet vika. Men på ett ställe i landet, på västkusten, omkring Göteborg, ville det emellertid inte släppa taget. Man inte bara höll kvar vid vad man hade, utan lade

hinder mot det nya, som sökte sig fram. Det måste vara något i västkustbons natur, som knyter honom fast vid det gamla. De fria havet kanske binder dem, som leva i dess hägn.

Obduktionstvånget hävdades 1917. Redan några år därefter blev utvecklingen i landets övriga delar livligare. Antalet eldbegängelser och medlemmar i föreningen växer och avdelningar bildas. Nya krematorier börja planeras och planerna omsättas snabbt i verklighet. Begravningsväsendet intresseras och områden för ungravar ordnas, till och med på landsbygden. Men Göteborg ger endast ovilligt med sig. De nya avdelningarna och de nya krematorierna närma sig från alla håll. Och de kunna uppvisa siffror, som även för mångdubbelt mindre samhällen, äro större än Göteborgs. Visserligen väcktes en motion i stadsfullmäktige om uppförandet av nytt krematorium. Men dess pågående utredning kan just i dagarna fira sitt tioårsjubileum. Under tiden får staden nöja sig med en eldbegängelseanläggning, som nu är den äldsta i Norden, den minsta i Europa och kanske den enda i världen, där man sommartid endast kan utföra en eldbegängelse var annan dag.

Det förefaller ju rätt så allvarligt. Men det är endast till det *yttre*. Tidens kraft har under de sista åren verkat i det tysta. Eldbegängelsens stora landvinningar på andra håll ha icke kunnat undgå att övertyga och det trägna arbete, som nedlagts, att bära frukt. De som förut tvekat, stå nu som rörelsens vänner, och de, som kämpat emot endast för kampens skull, ha nedlagt sina verktyg. Väl finns det ännu några, som icke låtit ändra sin övertygelse. Men de äro få och ha i regel förstått att vända sina

vapen mot ädlare mål. — Det har börjat ljusna för Göteborgs eldbegängelsevänner.

De gamla kämparna, doktor K. J. Gezelius, styrelsens ordförande sedan 1911, rådman K. Hj. Ahlberg, sedan 1913 dess vice ordförande, och direktör Hj. Samzelius, från 1909 och till långt efter han 1925 drog sig tillbaka dess verkställande ledamot, kunna därför vid jubileet inte bara se tillbaka på en lång och uppoffrande verksamhet. De kunna också glädja sig åt de goda tecken 1933 har givit. En ökad anslutning, en kraftigt växande eldbegängelsefrekvens och ett stort intresse även i de läger, där man förut stått tämligen främmande. Och de kunna se framåt med tillförsikt. När — redan innevarande år — den tioåriga eldbegängelsemotionen kommer under behandling, blir det möjligen fråga om var man skall finna den bästa platsen för den nya anläggningen. Att Göteborg snarast möjligt måste få ett nytt, staden värdigt krematorium, därom torde säkerligen *alla* vara ense.



THULS-7A 340215

L614.62  
1

14

mg

Separatabdruck aus dem „PHÖNIX“.  
Blätter für facultative Feuerbestattung und verwandte Gebiete.  
Organ des Verbandes der Vereine deutscher Sprache  
für Reform des Bestattungswesens und facultative Feuerbestattung.

---

Die  
Zulassung der Feuerbestattung,  
eine  
Consequenz des Rechts und ein Gebot der Toleranz.

Von

Rechtsanwalt

DR. JUR. ED. BRACKENHOEFT,  
Hamburg.

7

Zweite Auflage.

Wien, 1894.

Verlag des Vereines der Freunde der Feuerbestattung „Die Flamme“ in Wien.

J. B. Wallischauer's k. u. k. Hof-Buchdruckerei, Wien.

H. Maudslayi

fr. Gr. C.K.

Brackenhoeft, Ed

## Die Zulassung der Feuerbestattung, eine Consequenz des Rechts und ein Gebot der Toleranz.

Vortrag, gehalten auf dem VI. Congresse der Vereine deutscher Sprache für Reform des Bestattungswesens und facultative Feuerbestattung im Saale des neuen Rathhauses in Budapest am 4. September 1894  
von Rechtsanwalt Dr. jur. Ed. Brackenhoeft-Hamburg.

Hochgeehrte Versammlung!

Sie werden vielleicht fragen, meine hochgeehrten Herren, wie es sich rechtfertige, hier auf einem hygienischen Congresse einen Gegenstand aus anderen als lediglich hygienischen Gesichtspunkten zu erörtern. Die Antwort ist nach zwei Richtungen hin leicht gegeben.

Einmal haben wir es in der Feuerbestattung mit einer Frage zu thun, über deren Berechtigung vom Standpunkte der Hygiene seit dem Eintreten der verschiedenen internationalen hygienischen Congresse für dieselbe, schon vom Jahre 1869 an (Florenz) und bis in die neueste Zeit (ich erinnere u. A. an die Congresse in Genf, Rom, London), für vorurtheilslose Beurtheiler im Grunde kein Zweifel mehr bestehen kann. Ja, es kann schon heute mit Sicherheit behauptet werden, dass die Zukunft im Gange der Entwicklung und unter dem Drucke der gewichtigen dafür vorliegenden Gründe, unbedingt der Feuerbestattung gehört als einer gesundheitlichen Massregel im eminentesten Sinne, und zwar voraussichtlich zunächst im Falle des Ablebens an bestimmten ansteckenden Krankheiten. Vielleicht wird schon der weitere Verlauf der noch nicht abgeschlossenen Untersuchungen über die Fort-

dauer der einzelnen Bacterien-Arten in der Leiche im Erdgrabe dies mit herbeiführen. Ueber diese Fragen zu urtheilen, bin ich indess nicht berufen, wir erhoffen deren eingehende Erörterung im Sinne einer weiteren Förderung unserer Sache von den competenten Gelehrten in den Verhandlungen des morgenden Tages.

Andererseits ist aber nicht zu verkennen, dass gegenwärtig die Frage, ob es hievon abgesehen in nächster Zeit gelingen dürfte, allein durch die Argumentation aus dem Gesichtspunkte der Sanität bei unseren Gegnern greifbare Erfolge für unsere Sache zu erzielen, bei unbefangener Prüfung des in dieser Beziehung bisher Erreichten verneint werden muss.

Ich sage das selbstverständlich nicht in dem Sinne, als hätten die Freunde und Verfechter der Feuerbestattung durch die Geltendmachung des sanitären Gesichtspunktes bisher nichts erreicht; im Gegentheile, die Erfolge derselben in dieser Beziehung sind ganz ausserordentlich grosse, nur sind sie mehr indirecter Art, insofern sie unendlich viel zur Beseitigung schwerer Uebelstände im Bestattungswesen beigetragen und die Gefahren der Erdbestattung wesentlich vermindert haben, während sie direct für die Einführung der Feuerbestattung nicht von entscheidendem Einflusse gewesen sind.

Die Befürworter der Feuerbestattung haben zumal in der ersten Zeit der Bewegung für die Berechtigung derselben mit grossem Nachdrucke und sehr mit Recht darauf hingewiesen, dass die Erdbestattung nach der Beschaffenheit, wohl auch Belegenheit der dormalen vorhandenen Begräbnissplätze mit vielen schweren Gefahren verbunden sei. Es ist wesentlich in Folge hievon seit längerer Zeit das Bemühen der Staats- und Gemeindebehörden, welche die Berechtigung der geltend gemachten Argumente nicht in Abrede stellen und die Wahrheit vieler von den Crematisten Thatsachen nicht in's Feld geführt zu bestreiten vermochten, dahin gerichtet worden, in diesen Beziehungen eine Wandlung zum Besseren herbeizuführen.



Und diese Bemühungen haben, man darf es, wenn man gerecht sein und objectiv urtheilen will, nicht leugnen, an vielen Orten, zumal in den grösseren Städten eine ganz erhebliche Besserung der Verhältnisse herbeigeführt, so dass zumal bei den grossen Friedhöfen der neueren Zeit eine Klage über die Belegenheit und Beschaffenheit der Begräbnissplätze in der Hauptsache nicht mehr berechtigt ist, wie denn fast überall die Forderungen, welche nach dem Vorgange von Frankreich, Deutschland, (hier besonders Baden, Preussen,\*) Sachsen), und Oesterreich an die neu herzurichtenden Begräbnissplätze gestellt werden, sehr weitgehende sind.

Ist so durch die Anhänger und Verfechter der Feuerbestattung in Schrift und Wort für die Besserung der früher oft geradezu trostlosen Verhältnisse der Begräbnissplätze an manchen Orten in Bezug auf Belegenheit, Bodenbeschaffenheit u. s. w. ausserordentlich viel geschehen, so haben sie andererseits auch durch den Ansporn zur Vornahme von bedeutsamen Untersuchungen über die Lebensdauer der Bacterien und deren etwaiges Fortleben im Erdgrabe sich ein grosses bleibendes Verdienst erworben. Das dürfen wir sagen, ohne unbescheiden zu sein, da es selbst die Gegner anerkennen.\*\*)

Diese Untersuchungen haben nun, auch das ist nicht zu bestreiten, ergeben, dass keineswegs in allen Fällen die Gefahr des Fortlebens der Bacterien im Erdgrabe so gross ist, wie es von den Anhängern der Feuerbestattung oft angenommen worden ist. Allein es hat sich dabei doch auch gezeigt, dass, wenn auch einige Bacterien im Erdgrabe sich keinesfalls vermehren oder gar längere Zeit fortentwickeln, so doch andere Arten allerdings während einer verhältnissmässig langen Zeit von Wochen und Monaten virulent bleiben und die Gefahr einer Infection als möglich

\*) Vergleiche das ausgezeichnete Werk von Dr. A. Wernich „Leichenwesen, einschliesslich Feuerbestattung“ in Dr. Th. Weyl, Handbuch der Hygiene. Bd. II. 2. Abthlg. 1893. S. 79 ff., 68 ff.

\*\*\*) Die „Norddeutsche Allgemeine Zeitung“ erkannte dies z. B. noch im vorigen Jahre rückhaltslos an.

erscheinen lassen (das genauere bei Wernich l. c. S. 38/39), Indess diese Untersuchungen sind bei Weitem noch nicht abgeschlossen, so dass dieselben als ein entscheidendes Argument zu Gunsten der Feuerbestattung zur Zeit in gewissem Sinne auszuschneiden sind.

Fasst man nun neben den angedeuteten Ergebnissen dieser Untersuchungen die unbestreitbare Thatsache in's Auge, dass z. B. in Hamburg während der schweren Cholera-Epidemie des Jahres 1892, welcher in circa 2 $\frac{1}{2}$  Monaten nicht weniger als 8605 Menschen zum Opfer fielen, trotz dieser enormen Mortalität und trotzdem diese sämtlichen 8605 Leichen beerdigt wurden, kein einziger der zahlreichen Friedhofsbeamten erkrankt ist, wie denn überall in der Ortschaft Ohlsdorf, in welcher sich der Central-Friedhof befindet, kein einziger Bewohner im Jahre 1892 oder später an Cholera erkrankte, so wird man zugeben müssen, dass es zu weit gegangen ist, wenn man die Erdbestattung durch die Feuerbestattung wesentlich oder wohl gar ausschliesslich aus dem Gesichtspunkte der Sanität, der Gefahr der Verbreitung der Bacterien, der Verseuchung des Erdbodens und ähnlichen Erwägungen glaubt, verdrängen zu können. In dieser Beziehung muss das Gesundheitsmoment, wenn ich den Ausdruck einmal gebrauchen darf, als zur Zeit wenigstens nicht besonders wirksam bezeichnet werden.

Erwägt man nun ferner, dass die Einführung der Feuerbestattung aus sanitären Gründen, wenn sie — wie wohl kaum zu bezweifeln — auf dem Wege der oben erwähnten Untersuchungen, betreffend das Verhalten der Bacterien im Erdgrabe, für die Todesfälle an ansteckenden Krankheiten als ein wissenschaftliches Postulat und eine Nothwendigkeit im öffentlichen Interesse sich ergeben sollte, consequenter Weise obligatorisch und nicht nur facultativ erfolgen müsste (ich erinnere an die Aeusserungen des Reichs-Staatssecretärs v. Bötticher im deutschen Reichstage), dass aber gerade gegen die Einführung einer, wenn auch nur beschränkten obligatorischen Feuerbestattung die vielen Widerstandsmomente in verstärktem Masse sich

geltend machen dürften, so wird man unschwer einsehen, dass die Durchführung eines solchen Fortschrittes auf diesem Wege noch lange auf sich dürfte warten lassen.

Nach Allem wird man im Kreise der Crematisten, zu denen zu sprechen ich ja hier die Ehre habe, sich also heutigen Tages fragen müssen, wie kann man, wenn auch ein Blick in die Zukunft die Gewissheit dafür gibt, dass früher oder später schon das hygienische Moment zu Gunsten der Einführung der Feuerbestattung schliesslich den Ausschlag geben wird, den Eintritt dieser Thatsache womöglich beschleunigen, d. h. mit anderen Worten, welche Mittel und Wege erscheinen jedenfalls für die nächste Zeit als geeignet, um in höherem Masse als der gewiss zutreffende, dennoch aber die Frage zur Zeit nicht mehr in demselben Masse wie früher beherrschende hygienische Gesichtspunkt für die Zulassung der Feuerbestattung bei unseren Gegnern mit Aussicht auf Erfolg geltend gemacht zu werden?

Diese Erwägungen werden es rechtfertigen, wenn ich das Thema meines Vortrages wie geschehen formulirt und bei den bisher berührten Punkten etwas eingehender verweilt habe.

Für die besonderen Verhältnisse in den grossen Städten dürfte ohne Zweifel das zielbewusste Vorgehen des Berliner Magistrats, der auf Grund der Ihnen Allen bekannten vortrefflichen Denkschrift vom 2. April 1892 (einer ausgezeichneten Arbeit des verdienten Herrn Stadtrathes Ernst Friedel), aus lediglich praktischen Gesichtspunkten die Nothwendigkeit der seitens der städtischen Verwaltung eines grossen Gemeinwesens einzuführenden theilweisen facultativen Feuerbestattung überzeugend begründet hat, eine bedeutsame Perspective eröffnen und hoffentlich in diesem Umfange für ein so begrenztes Gebiet über kurz oder lang zum Ziele führen. Es handelt sich dabei lediglich um solche Personen, deren Identität nicht festgestellt ist oder die Zwecks Ermittlung der Todesursache von Amtswegen untersucht und secirt sind, ferner um die sogenannten Unglücksleichen und Anatomie-

leichen, immer nur so weit nicht Seitens etwaiger Angehöriger der Feuerbestattung widersprochen wird.

Aber die hier in Frage kommenden besonderen Verhältnisse sind nicht die allgemeinen. Die vortreffliche Begründung des Vorschlages in jener Denkschrift erscheint deshalb nicht auch für unseren allgemeineren Zweck als Lösung der Frage. Als solche, glaube ich, kann heutzutage nur ihre Behandlung aus dem Gesichtspunkte des Rechtes und der Toleranz bezeichnet werden.

Untersuchen wir zunächst, ob zu Gunsten des Verlangens nach Zulassung der Feuerbestattung auf irgend welche Bestimmungen des Rechtes zurückgegriffen werden kann, so bin ich selbstverständlich nicht gewillt, dabei in die genügend oft erfolgte Erörterung der Frage einzutreten, ob der Staat aus criminalpolitischen Gründen in der Lage ist, die Feuerbestattung zuzulassen. Sie Alle wissen, da Sie ja mit den einschlagenden Verhältnissen aus der Literatur schon durch unsere beiden verdienstvollen Zeitschriften „Phönix“ und „Flamme“ genügend bekannt sind, dass durchschlagende Hinderungsgründe und unvermeidliche Gefahren in dieser Beziehung nicht vorliegen, wenn man nur für eine genügend organisirte obligatorische Leichenschau Sorge trägt. Diese hat sich nach den bisherigen Erfahrungen in Deutschland und im Auslande als durchaus ausreichend erwiesen, um jede Gefahr der Beseitigung der Spuren eines Verbrechens so gut wie ganz auszuschliessen. Ich werde demgemäss auf das Verhältniss des Rechtes zur Feuerbestattung nur insoweit eingehen, als es für die Frage relevirt, ob und inwieweit insbesondere das bürgerliche Recht in Bezug auf die Feuerbestattung entscheidende Normen an die Hand gibt.

Der Mensch geniesst zu Folge des Rechtes der Persönlichkeit für seine Person, das heisst für sein Dasein, die Bethätigung seiner Körper- und Geisteskräfte und die Freiheit seines Handelns innerhalb des Rechtes einen gewissen Rechtsschutz. Unter diesem Rechtsschutze stehen auf Grund

des Rechtes der Persönlichkeit die mit der Individualität ihres Trägers auf's engste verknüpften Güter, der Kreis des Individual-Lebens: sein Leben, seine geistige und leibliche Unversehrtheit, seine Freiheit, seine Ehre, sein Name u. s. w. Diese Güter schützt das Privatrecht, das Polizei- und das Strafrecht.\*)

Dennoch spricht man im Strafrecht von einer Einwilligung des Verletzten in die Verletzung verschiedener dieser Güter, insbesondere auch des Rechtes auf körperliche Unversehrtheit; ja die körperliche Verletzung ernstlich Einwilligender ist nach der Ansicht zahlreicher und bedeutender Rechtslehrer wie v. Wächter, Puchelt, v. Schwarze, Olshausen, Binding straflos.\*\*)

Ebenso wird die Gefahr einer Gesundheitsschädigung durch das Individuum selbst (man denke nur an die bekannten Hungerkünstler) nach dem Grundsatz „volenti non fit injuria“ selbstverständlich nicht geahndet. Auch der Versuch des Selbstmordes ist straflos.

Erkennt das Recht so schon bei Lebzeiten des Menschen in gewissen Beziehungen eine Verfügung desselben über das ihm zustehende Recht auf Unversehrtheit seines Körpers an, so wird es kaum überraschen, vielmehr nur als um so verständlicher erscheinen, wenn das Recht auch für den Fall des Todes Verfügungen in Bezug auf seinen Körper seitens des Trägers desselben anerkennt. Und das ist in der That der Fall.

Das gilt zwar nicht aus dem Gesichtspunkte des Eigenthumsrechtes des Individuums an seinem Körper. Der Körper des Menschen und ebenso dessen Theile\*\*\*) als Organe des beseelten Rechtssubjectes können bei seinen

\*) Regelsberger. Pandekten, Bd. I, § 50, S. 197.

\*\*\*) S. Binding, Handbuch des Strafrechtes, Bd. I, § 149, S. 724 bei und in Note 18. Olshausen, Commentar, Bd. II, § 223, Note 9.

\*\*\*) Erst mit dem Momente des Abschneidens werden die Theile des menschlichen Körpers verkehrsfähige Sachen und treten in das Privateigenthum des bisherigen Trägers.

Lebzeiten Gegenstand eines Eigenthumsrechtes nicht sein; eines anderen Menschen Eigenthum nicht, weil dies der Begriff der Freiheit (nach Abschaffung der Slaverei) ausschliesst, ein Eigenthum des Betreffenden selbst nicht, weil Niemand Eigenthümer seiner selbst sein kann. Das Gleiche gilt auch nach dem Ableben des Menschen.

Dennoch statuirt das Recht die Befugniss des Menschen zu Verfügungen über seinen Leichnam, soweit diese nur nicht gegen die guten Sitten, das Wohlanständige — so lässt sich etwa der Ausdruck „boni mores“ des Römischen Rechtes wiedergeben — verstossen, nicht sittlich anstössig sind. (v. Wächter, Pandekten, Bd. I, §. 60, Beilage I, B II, S. 276.)

Dies folgt aus dem Individualrecht der Persönlichkeit.

Die Bestimmungen des Verstorbenen über die Art und Weise der Bestattung haben die Interessirten (Erben, beziehungsweise Vermächtnissnehmer) und ebenso die etwaigen Testamentsvollstrecker ebenso gut anzuerkennen wie seine letztwilligen Verfügungen über die Ernennung von Vormündern, die Erziehung seiner Kinder, die Ausstattung und Pflege seines Grabes, die Feier seines Andenkens durch religiöse oder sonstige Veranstaltungen, Abhaltung von Seelenmessen, Errichtung eines Denkmals, die Annahme und Führung seines Namens und ähnliche Anordnungen des Erblassers.

Sind Auflagen dieser Art einem Vermächtnissnehmer gemacht, so braucht der mit dem Vermächtniss Beschwerte ihm das Vermächtniss nicht eher herauszugeben, bis er Sicherheit für die Erfüllung dieser Auflagen geleistet hat. Das ist wenigstens in Deutschland geltendes und anerkanntes Recht, sogenanntes Gemeines Deutsches Recht.\*) Und nicht anders liegt die Sache auf dem Gebiete des Privatrechtes, soweit ich orientirt bin, beispielsweise auch in Preussen und wohl auch anderswo.

Ist einem Erben eine solche Auflage gemacht, so wird bei Verweigerung der Erfüllung der Auflage ihm die

\*) Windscheid, Lehrbuch des Pandektenrechtes, 6. Aufl., Bd. 3, § 678 bei Note 2, S. 447.

Verfolgung der Erbschaft versagt; etwaige Miterben können ihn zur Gewährung des Erforderlichen anhalten. Im Nothfalle kann das Gericht nach seinem Ermessen von Amtswegen einschreiten und in letzter Linie kann dem Belasteten das, was er auf Grund der ihm gemachten Zuwendung etwa schon erhalten hat, von dem dadurch Benachtheiligten wieder genommen werden.

Der Umstand, dass hienach der Erblasser gegen seine Erben und Vermächtnissnehmer einen privatrechtlichen Anspruch auf Erfüllung der hinsichtlich seiner Bestattung getroffenen Bestimmung hat, dem eine entsprechende Rechtspflicht dieser Ersteren gegenübersteht, lässt die Manchem unerklärliche Thatsache verständlich erscheinen, dass selbst Staaten, welche die Ausführung der Feuerbestattung in ihrem Gebiete nicht zulassen, gleichwohl die Fortschaffung einer Leiche aus ihrem Staatsgebiete in das Ausland zum Zwecke der Feuerbestattung tagtäglich anstandslos gestatten.

Der Staat, welcher die Existenz des vorbezeichneten Anspruches auf dem Gebiete des Privatrechtes, wie diese Thatsache zur Evidenz beweist, nicht bestreitet, vielmehr anstandslos anerkennt und den Betheiligten gestattet, demselben Genüge zu leisten, erscheint hienach aber consequenter Weise als verpflichtet, die Durchführung solcher Testamentsbestimmungen auch in seinem eigenen Lande durch Zulassung der facultativen Feuerbestattung und demgemässe Abänderung der polizeilichen Vorschriften, soweit solche dem etwa entgegenstehen, zu ermöglichen.

Diese Consequenz wäre nur dann als unberechtigt zurückzuweisen, wenn Interessen des allgemeinen Wohles dem entgegenständen. Als solche könnten nur in Betracht kommen: criminalpolizeiliche oder religiöse Bedenken, da von sanitären der Natur der Sache nach nicht die Rede sein kann. Dass weder jene noch diese vorliegen, wird, soweit es nicht schon geschehen, nachher noch kurz zu zeigen sein.

Hier mag nach dem Vorbemerkten nur noch hervorgehoben werden, dass es sich empfiehlt, darauf hinzuwirken,

dass seitens Derjenigen, welche die Feuerbestattung für den Fall ihres Ablebens wünschen, von dem Rechte, dies testamentarisch anzuordnen, in thunlichst umfassendem Masse Gebrauch gemacht wird. Dies ist auch für den oft vermissten Nachweis des Bedürfnisses der Zulassung der Feuerbestattung im eigenen Lande von erheblicher Wichtigkeit.

Fehlt es andererseits an solchen zulässigen eigenen Bestimmungen des Verstorbenen, so steht den Erben ein beschränktes Verfügungsrecht über den Leichnam, insbesondere hinsichtlich der Art und des Ortes der Bestattung zu.\*)

Ein Eigenthumsrecht am Leichnam haben entgegen der nur vereinzelt in der rechtswissenschaftlichen Literatur vertretenen gegentheiligen Ansicht\*\*) auch sie nicht.

Soweit der Verstorbene in dieser Beziehung besondere Wünsche gehabt hat, werden sie zweifelsohne, wenn auch ohne Testament hiezu rechtlich nicht verpflichtet, dieselben zu erfüllen bestrebt sein.

Die Pietät, welche wir vermöge eines schönen allgemein menschlichen Zuges dem Verstorbenen so gern beweisen, erfordert ja in erster Linie, hinsichtlich der Art seiner Bestattung und ähnlicher Fragen seinen Wünschen zu entsprechen.

Der moderne Staat seinerseits erscheint nun aber gehalten, die Erfüllung dieser Pflicht in jeder Weise und in ausgedehntestem Masse seinen Angehörigen zu ermöglichen. Er verleugnet sonst den Charakter, den er für sich beansprucht: die Principien der Gerechtigkeit und der Toleranz.

Dass die Feuerbestattung aus criminellem Gründen im Allgemeinen nicht zu beanstanden, ist nachgerade so gut wie allgemein anerkannt. Und wo noch Zweifel geltend gemacht werden, da mag es genügen, auf die Erfahrungen derjenigen Staaten zu verweisen, welche die Feuerbestattung zulassen und bisher niemals Anlass gehabt haben, zumal

\*) Regelsberger, Pandekten, Bd. I, l. c. S. 413, Schluss.

\*\*) So Becker, Pandekten, I, § 77, S. 331.



aus diesem Gesichtspunkte es zu bereuen oder gar von dem selbstverständlich vorbehaltenen Rechte Gebrauch zu machen, in verdächtigen Fällen die Feuerbestattung zu beanstanden oder ganz zu untersagen.

Die religiösen Bedenken anlangend, so kann hier von deren Widerlegung ganz abgesehen werden, nachdem auch strenggläubige Theologen, insbesondere der protestantischen Kirche, durch ihre amtliche Mitwirkung bei einer Feuerbestattung wiederholt bewiesen haben, dass sie dieselbe mit dem Glauben an die christliche Auferstehungslehre nicht für unvereinbar halten. Ich verweise in dieser Beziehung insbesondere auf einen bedeutsamen Vorgang, die anlässlich der Feuerbestattung des Herrn Dr. Hans von Bülow in der St. Michaeliskirche zu Hamburg am 29. März d. J. seitens eines der angesehensten, wissenschaftlich hochbedeutenden Geistlichen, abgehaltene Trauerfeier, wie sie in der in diesen Tagen erschienenen Nummer des „Phönix“ und der „Flamme“ von Seiten eines Theilnehmers geschildert worden ist.

Aber ich gehe weiter: Gerade wenn ein Theil seiner Angehörigen gegen eine bestimmte Form der Bestattung religiöse Bedenken hegt, wie das bei den Anhängern der Erdbestattung gegenüber der Feuerbestattung theilweise der Fall ist, darf der Staat vermöge der Grundsätze der Parität und Toleranz die Bestattung nicht allgemein so regeln, dass lediglich aus dem Gesichtspunkte dieser religiösen Bedenken das ganze Bestattungswesen normirt und von ihnen beherrscht wird.

Man versteht unter Bestattung die durchweg mit religiösen Gebräuchen verbundene Uebergabe menschlicher Leichname an die Elemente, sofern nicht durch Einbalsamirung und Beisetzung in Gebäuden die Verwesung künstlich verhindert werden soll. In allen Dingen, bei denen religiöse Gesichtspunkte in Frage stehen, erkennt aber der moderne Staat die Gewissens-, Glaubens- oder Bekenntnissfreiheit an, das heisst das Recht des Einzelnen, seinen Glauben oder auch seinen Mangel an jedem Glauben ohne Nachtheile zu

bekennen und so jeden directen oder indirecten Glaubenszwang auszuschliessen. Nur die Schranke besteht auch hier, dass der Inhalt der Bethätigung und die Art der Ausübung der religiösen Ueberzeugung nicht die bestehenden Strafgesetze verletzen oder die öffentliche Ordnung und Wohlfahrt schädigen darf.

Dass der Gesichtspunkt der öffentlichen Wohlfahrt auch der weitestgehenden Toleranz eine Schranke setzt, dafür haben wir auf diesem Gebiete ein interessantes Beispiel in dem berühmten Hofdecret des Kaisers Joseph II. wegen des Begräbnisswesens vom 23. August und 13. September 1784. Dieser edle Fürst, dessen Leitstern in allem die Toleranz war und von dem es an dem in Wien im Jahre 1807 ihm errichteten schönen Monument so treffend heisst: „Saluti publicae vixit, non diu sed totus“, bestimmte darin aus Gründen des öffentlichen Wohles, dass hinfort alle Leichen ohne jede Bekleidung in einem Sack in die Todtentrube gelegt, auf dem Kirchhofe aus der Truhe herausgenommen, in die Grube gelegt und sodann mit ungelöschtem Kalk bestreut werden sollten,\*) eine Massregel, die aus leicht begreiflichen Gründen bald zurückgenommen werden musste.

Ein Beispiel aus neuerer Zeit ist die Beseitigung der Militärfreiheit der Mennoniten durch die norddeutsche Bundes-, jetzt deutsche Reichs-Verfassung.

Eine Consequenz der Glaubens- und Gewissensfreiheit ist es, dass der Staat behufs consequenter Durchführung die Ordnung seines öffentlichen und Privatrechtes unabhängig von den confessionellen Anschauungen der Kirchen- und Religions-Genossenschaften festzustellen hat (Hinschins). Der Staat darf demgemäss nicht einmal indirect seine Unterthanen zu Handlungen zwingen wollen, nur um deswillen, weil sie durch religiöse Auffassungen eines Theiles derselben gefordert werden. Er hat daher insbesondere die Verpflichtung, das Bestattungswesen in einer Weise zu regeln, die beispielsweise bei der Beerdigung die

\*) S. Handbuch aller unter der Regierung des Kaisers Joseph II. für die k. k. Erbländer ergangenen Verordnungen und Gesetze. Wien. J. G. Moesle, 1786, Bd. 6, S. 550, 554.

Möglichkeit eines von der Confession unabhängigen Begräbnisses gewährt. Und ebenso hat er hinsichtlich der Art der Bestattung jeden Zwang, der mit confessionellen Gesichtspunkten zusammenhängt, als verwerflich zu vermeiden: denn jeder Zwang in Bestattungsfragen aus religiösen Gründen — und aus solchen wird ja eben wesentlich für die Erdbestattung nur noch eingetreten — ist unzweifelhaft mit der Rechtsconsequenz im gezeigten Sinne und den Forderungen der Toleranz unvereinbar.

Form und Ausführung der Bestattung erscheinen stets und zu allen Zeiten, wie sie sich regelmässig mit religiösen Formen und Gebräuchen umkleiden, so auch als eine Sache in erster Linie des Gefühls und der Empfindung.

Wenn es nun aber dem Gefühle des Verstorbenen oder dem der Erben\*) widerstreitet, den Leichnam der Verwesung überantwortet zu sehen, sie vielmehr die Feuerbestattung vorziehen, so ist nach Allem schlechterdings kein stichhaltiger Grund erfindlich, weshalb der Staat — soweit nicht öffentliche Interessen das Gegentheil fordern — diesen Gefühlen die Bethätigung versagen dürfte. Der Forderung nach Bethätigung der Pietät muss aus den gleichen Gründen sowohl bei Denen, welche die Erdbestattung wollen, als umgekehrt auch bei Denen, welche hievon abweichend die Feuerbestattung als ihren Ansichten und Empfindungen entsprechender oder allein entsprechend erklären, Folge gegeben werden, niemals aber kann gerade aus religiösen Gründen der Staat den Einen zu Liebe die Anderen zwingen wollen, ihrer Ueberzeugung zuwider zu handeln.

In welcher Weise dieser Zwang die Pflichten der Pietät beeinträchtigt, das ergibt auch der Hinweis darauf, dass bei dem heutigen Stande der Dinge fast überall, wo die Hinterbliebenen gezwungen sind, die Feuerbestattung eines lieben

\*) Das Gefühl der Erben hat im allgemeinen aus dem Gesichtspunkte der Toleranz über die Frage, ob Erd- oder Feuerbestattung, zu entscheiden, soweit der Verstorbene nicht gegentheilige Wünsche geäußert, bezw. dieselben in bindender Weise durch eine besondere Verfügung zum Ausdruck gebracht hat.

Todten oft in weiter Ferne vollziehen zu lassen, hiedurch der Natur der Sache nach der Ausschluss jeder grösseren Betheiligung von Angehörigen und Freunden an der Bestattungsfeier von selbst gegeben ist. Und auch das gilt nur für die Bemittelten, welche die erheblichen Kosten eines weiten Transportes tragen können, während die Unbemittelten schon aus diesem Grunde ganz ausser Stande sind, die Wünsche ihrer theuren Verstorbenen zu erfüllen. Ja noch mehr! Zu Zeiten des epidemischen Herrschens ansteckender Krankheiten ist die Erfüllung der Pietätspflichten in dieser Beziehung ganz ausgeschlossen, insofern dann ein Transport von Leichen zum Zwecke der Feuerbestattung gesetzlich untersagt ist.\*)

Auch in diesen Beziehungen führt die Zulassung der Feuerbestattung also für die Angehörigen des Staates, der sie gestattet, eine Aenderung herbei, die jeder Freund wahrer Pietät nur mit Freuden begrüssen kann!

Wenn wir nun aber in solcher Weise vom Staate Toleranz fordern, da liegt, meine sehr geehrten Herren, so wird Mancher denken, die Frage nahe: Sind wir denn auch selbst tolerant? Ich glaube diese Frage aus voller Ueberzeugung bejahen zu dürfen. Wir sind tolerant principiell insofern, als wir nur für die facultative Feuerbestattung eintreten. Wir sind es nicht minder aber auch in Bezug auf die Art der Ausführung, indem wir im Einzelnen Alles so zu gestalten suchen, dass Jedem die volle Freiheit gelassen ist, bei Ausführung der Feuerbestattung im Crematorium, das als solches confessionslos ist, seine religiösen Ueberzeugungen in jeder gewünschten Form und Art zu bethätigen oder auch, wenn ihm solche fehlen, davon abzusehen. Wir streben in allen Richtungen, soviel an uns liegt, das schöne Wort zu bethätigen, das im Jahre 1886 der hochselige Deutsche Kaiser Friedrich III., damals noch Kronprinz, in Strassburg aussprach:

\*) Bekanntmachung vom 27. Jänner 1888 unter Nr. 6, Wernich l. c. p. 36. Vergleiche hierüber des Genaueren Dr. Ed. Brackenhoeft: Die Feuerbestattung in Hamburg. Hamburg 1894, S. 33, 34.

„Zwei Grundsätze bezeichnen vor Allem unser Streben: Gewissensfreiheit und Duldung! An ihnen lassen Sie uns festhalten mit unserer ganzen Kraft! Dass dieselben bei uns immer vollkommener werden, dazu lassen sie uns allezeit mithelfen! Nicht nur loben wollen wir diese Tugenden, sondern sie auch fleissig üben.“

Dieses Wort und das nicht minder schöne, welches derselbe hochsinnige Fürst einige Jahre zuvor am 7. December 1883 gelegentlich seiner Ernennung zum correspondirenden Mitgliede der spanischen Rechtsakademie im Hinblick auf das im Werden begriffene bürgerliche Gesetzbuch des Deutschen Reiches, in Madrid gesprochen hatte:

„Die erste Aufgabe des Gesetzgebers bildet es in meinen Augen immer, gleiches Recht für Alle zu schaffen“ — sie enthalten gewissermassen eine Zusammenfassung dessen, was ich Ihnen heute zur Begründung unserer Forderungen darzulegen bemüht war, wenn ich behaupte:

Die Zulassung der Feuerbestattung ist gleichmässig eine Consequenz des Rechtes und ein Gebot der Toleranz.

Diese Gesichtspunkte sind meiner persönlichen Ueberzeugung nach diejenigen, welche auch unter den ungünstigsten Verhältnissen bei unseren Gegnern oft von entscheidender Wirkung sind, weil, wenn schon manche andere Fragen noch nicht spruchreif sind, gegen diese Gesichtspunkte im Grunde Stichhaltiges nicht vorgebracht werden kann. Damit stimmen insbesondere auch unsere Erfahrungen in Hamburg überein. Sie finden die Belege hiefür theilweise schon in der von mir in diesen Tagen veröffentlichten Schrift, die in Ihrer Aller Händen ist. Ich nehme Veranlassung, dies hier in einer Beziehung noch theilweise zu ergänzen.

In Hamburg, wo, wie Ihnen bekannt sein wird, die Leitung der Vereinssache seit längerer Zeit meinen Händen mit anvertraut ist, habe ich, seitdem mir vergönnt war, meine Ansichten im Vereine in ausschlaggebender Weise zur Geltung zu bringen, eben die Gesichtspunkte der Gleichberechtigung und der Toleranz, der Achtung vor den Ansichten Andersdenkender, zumal in Fragen des Gefühles und religiöser Ueberzeugungen, wie die Bestattung eine

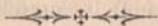
solche ja im eminenten Sinne des Wortes ist, bei allem Vorgehen in den Vordergrund gestellt.

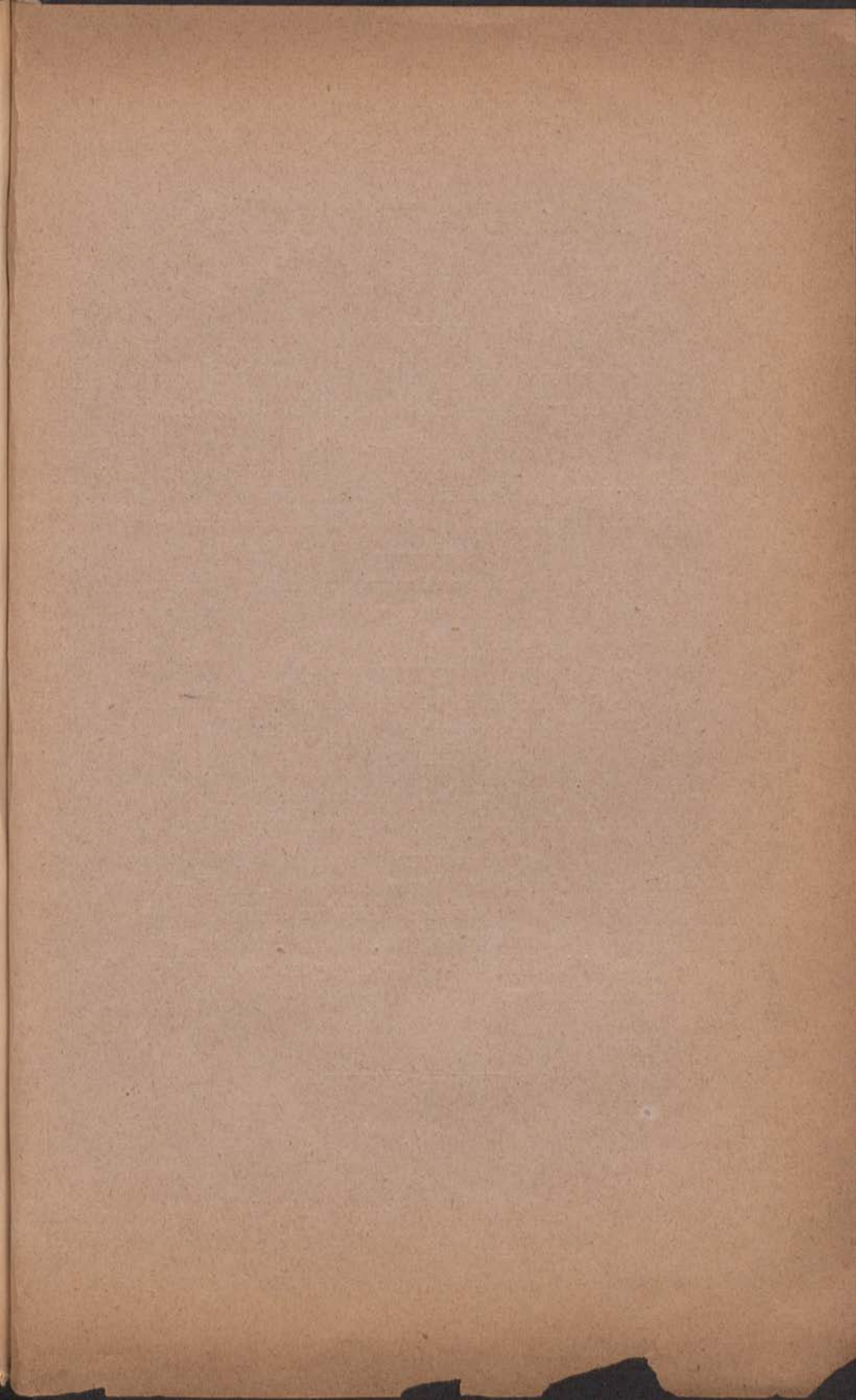
Da es uns gelungen ist, auf diesem Wege zum Ziele zu gelangen,\*) so handle ich aus voller Ueberzeugung, wenn ich Sie bitte, bis auf Weiteres je nach den Umständen, doch vor Allem diese Gesichtspunkte in erster Linie da geltend zu machen, wo Sie bei unseren Gegnern eine Wirkung erzielen wollen. Die Aufstellung: dass die Feuerbestattung nach den Sätzen des geltenden Rechtes über die Berechtigung des Individuums, für sich und verstorbene Angehörige über die Art der Bestattung Anordnungen zu treffen und die dem eigenen Gefühl am meisten zusagende Bestattungsform zu wählen, und über die Verpflichtung der Erben und Vermächtnissnehmer, bezügliche letztwillige Anordnungen zu erfüllen, eine Consequenz des Rechtes, nicht minder aber auch gegenüber den Anforderungen der Pietät ein Gebot der Toleranz ist — sie wird, davon seien Sie überzeugt, den heutigen Verhältnissen gegenüber in hervorragendem Masse geeignet sein, in manchem der Länder, in denen Sie um die Feuerbestattung noch kämpfen, Ihnen die Unterstützung und Sympathien der verschiedensten Parteien und damit den Sieg erringen zu helfen!

Damit bin ich an das Ende meiner heutigen Darlegung gelangt. Ich erfülle nur noch eine angenehme Pflicht, wenn ich Ihnen zum Schlusse für die freundliche Nachsicht, die Sie mir durch Ihre Aufmerksamkeit für meinen Vortrag haben zu Theil werden lassen, meinen herzlichen Dank ausspreche.

---

\*) Sie ersehen das Nähere aus meiner schon erwähnten Schrift, insbesondere Seite 59 und 61 ff. und andererseits S. 27 medio.





## Literatur.

---

Früher erschienen und vom Vereine der Freunde der Feuerbestattung „Die Flamme“ in Wien herausgegeben:

Karl Freiherr von Engerth, Wien. „Fortschritte der Feuerbestattung in Deutschland“. 2. Auflage, 1892.

Dr. Flesch, Stadtrath, Frankfurt a./M. „Sociale, communale und staatliche Anforderungen an das Bestattungswesen.“ 1893.

Dr. med. Wolff, Hagen i./W. „Vorzüge der Feuerbestattung vor der Erdbestattung.“ 2. Auflage, 1894.

„Société de Crémation“ Paris. „Das Schicksal der Leichen in der Erde“. 2. Auflage. Deutsche Ausgabe, 1894.

Verein der Freunde der Feuerbestattung „Die Flamme“ Wien. Catalog der crematistischen Ausstellung des VIII. internationalen Congresses für Hygiene und Demographie in Budapest. 1. — 9. September 1894. Mit 25 Abbildungen.





CITY OF

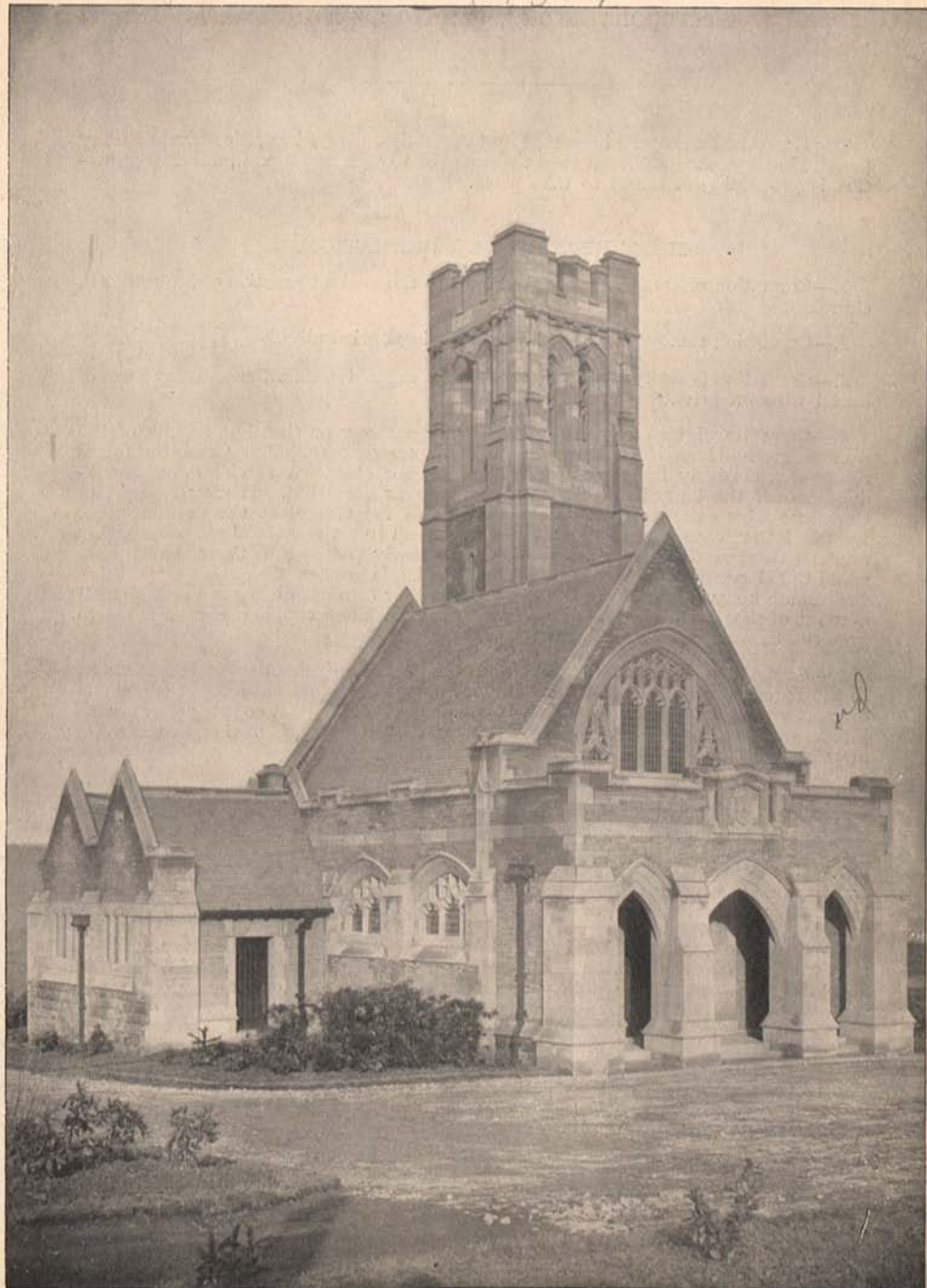


BRADFORD

Eng.

*15*  
**Crematorium.**

*1935?*



EXTERIOR VIEW.

# The City of Bradford Crematorium

Erected by the Bradford Corporation in 1905.

Situated at the Scholemoor Cemetery,  
Necropolis Road, Horton, Bradford.

---

The Crematorium can be inspected by the public on weekdays, Monday to Friday (Bank Holidays excepted), between the hours of 10 a.m. and 4 p.m., unless a cremation is proceeding or about to take place.

## SHORT REASONS FOR CREMATION.

1.—Cremation offers facilities for a return to the ancient practice of interment in churches.

2.—Cremation removes the possibility of being buried alive.

3.—Cremation is easily arranged for, and less expensive than the ordinary form of burial where a private grave is used.

4.—Cremation interferes with no religious ceremony or rite, but admits of the same ceremonial as if ordinary burial were resorted to. The Crematorium is reserved exclusively in every case, rich and poor alike. A service may be conducted over the body before incineration or over the ashes. It may be held in the place where the deceased worshipped or in the Chapel at the Crematorium. In the latter case the coffined body is placed on the catafalque and either remains there until the service is over, or silently passes into the ante-chamber while the clergyman pronounces the committal. No part of the process, by which the human body is reduced in the space of an hour into harmless gases and a small amount of pearly white ash, is seen or suggested, while scrupulous care is taken to preserve the ashes intact and pure.

5.—Cremation does not detract from the feeling of sanctity which attaches to the remains of the dead. An urn is more beautiful than a coffin, and is capable of great variety in artistic treatment. It can be buried in a quiet country churchyard just as well as a coffin, and more easily where space is a consideration, or the ashes may be interred as of old within the church itself.

6.—Cremation spares relatives and friends the discomfort and very considerable danger, especially in inclement weather, of attending a graveside, thus obviating one of the most distressing features of ordinary burial.

7.—Cremation generally reduces the cost and facilitates the arrangements for transit and subsequent disposal in cases where it is desired to arrange for interment in a family vault elsewhere, or when it is necessary to transmit the remains abroad.

8.—Cremation accomplishes in a little over an hour, and in a sanitary manner, that which it takes years to effect if the body is buried. The process of Cremation absolutely prevents all possibility of pollution of water or contamination of air, whereas burial is always noxious and sometimes dangerous.

9.—Cremation has been recognised by Parliament. Under the Cremation Act of 1902 the Home Secretary has made regulations as to the maintenance and inspection of Crematoria, and has prescribed in what cases Cremation may take place, and the forms of notices, certificates, and declarations which shall be given or made before Cremation is permitted.

10.—Cremation precautions provide a much more effective safeguard against foul play than in the case of ordinary burial, and are the only real protection of society against secret crime.

11.—Cremation, if generally adopted, would avoid the necessity of adding to our large and costly cemeteries, thus saving valuable and productive land being withdrawn from cultivation and the use of the living.

# TO ARRANGE FOR CREMATION.

## FIRST STEPS AFTER DEATH.

Instruct undertaker that Cremation is desired, and obtain the Statutory Forms required by the Home Office Regulations under Sec. 7 Cremation Act, 1902, viz.:-

**Application Form "A".**—To be filled in and signed by the Executor or near relative, and declared before a J.P. or Commissioner for Oaths.

**Medical Certificates.**—Form "B" to be filled in by the Doctor who attended in last illness, and who must see the body after death. Confirmatory Certificate "C," if not given by the Medical Referee, must be given by a Doctor of not less than five years' standing who shall not be a relative of the deceased or a relative or partner of the doctor who has given the Certificate in Form B.

The above forms to be sent to the Medical Referee at the Town Hall, Bradford, together with the Certificate of Registry of Death (blue form) obtained from local Registrar.

**Note.**—In the case of a Coroner's Inquest, Forms "B" and "C" are not required, but Form "E" must be obtained from the Coroner. The completed forms should reach the Medical Referee not later than the day previous to the proposed Cremation.

Cremations may take place on any weekday between 9 a.m. and 2-30 p.m., except Saturdays, when the hour is 10 a.m.

Most undertakers are conversant with the regulations, and further detailed information and the forms required may be had on application to the Superintendent, Scholemoor Cemetery (Telephone No. 1127), or to the Medical Officer of Health, Town Hall, Bradford (Telephone No. 7560).

## SCALE OF CHARGES.

For a cremation, including use of chapel and all attendance after the body has been placed upon the catafalque, the following charges will be payable, viz.:-

	£	s.	d.
For persons who have lived in the city for six months previous to their decease .. .. .	5	0	0
For other persons .. .. .	8	0	0

(By arrangement with the Bradford Corporation, Life Members of the Cremation Society of England are cremated at death free of charge.)

**N.B.**—In cases where an extra consumption of gas is necessitated a suitable charge will be made, the amount to be assessed by the Superintendent.

**CASKETS.**—A casket to contain the ashes is included in the charges above specified. More ornamental caskets can be purchased at from £1 to £2 5s., according to design.

**NICHE IN COLUMBARIUM,** £5 5s.

**BURIAL OF CREMATED REMAINS**—According to plot selected, from £2 to £5 3s. 6d.

**Ministers' Fees**—Morning, 10/6; after 2 p.m., 5/6.

Other charges on application to the Superintendent.

## TO ENSURE CREMATION AT DEATH.

In order to ensure cremation at death, the person desiring it should communicate his wishes to his executors or friends. It is not sufficient merely to insert a direction in a will, because wills are rarely looked at until after the funeral. Moreover, any such direction, having no effect in law, would not bind unwilling executors. It is advisable, therefore, to appoint executors who may be relied upon to respect the testator's wishes in respect of cremation; as a further precaution, any gift to them might be made conditional on their compliance with the testator's direction.

Forms of Request for the use of persons desirous of being cremated after death may be obtained on application to the Superintendent, Scholemoor Cemetery.

It is recommended that these Forms be signed in duplicate, and that one copy be deposited with an executor or one of the next-of-kin, and the other sent to the Superintendent of the Crematorium, by whom the document will be preserved and regarded as confidential.

THE BRADFORD CREMATORIUM.



INTERIOR OF CHAPEL—THE CATAFALQUE.

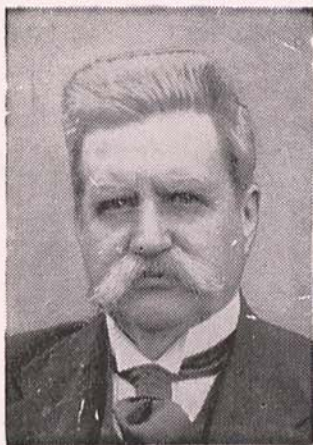
# Hjalmar Brantings

ord  
om eldbegängelsen.

---

Miljoner arbetare över hela världen minnas den store svenske hövdingens manande ord om eldbegängelsen, genom den internationella eldbegängelserörelsen spridda i alla kulturländer. De Erinra sig med tacksamhet det fasta stöd, Hjalmar Branting under fyra årtionden skänkt deras idé om ett bättre gravskick, som skall bliva Framtidens.

INT  
FARBERG HÖL  
VÄRRELI



Måtte en snar, allmän anslutning till denna  
begravningsform bli ett av tecknen på att den civiliserade  
människligheten ämnar inryta sig även i livets förhållanden  
med mera förnuft och mera tanke på allas bästa.

23.10.1922

Hj. Branting

K. A. Alf Nyman

Avdeln. för Eldbevigelse  
Baltiska Utställningen  
Malmö

22/6 14

K. Doktor!

En artikel, icke allt för utförlig  
dock, i av Er angivet syfte skola  
vi gärna motiqa i Soc. D. och  
härvidfallit efter våra resurser honorera.

Min personliga stämning till Er  
störvandra passagen är att jag sedan flera  
århundraden är medlem i Sv. Litteratur-  
föreningen och gjort mig klar att  
efter Tödens brinner.

Er kongress känner jag icke till,  
men kan i stort fall icke personligen  
deltaga, då jag i slutet av aug. förde  
befinnna mig på en socialistisk kongress  
i Wien. Med vänligt hälsning  
K. Brauning

## Anteckningar.

1. Det å sid. 2 återgivna uttalandet nedskrevs vid en uppvakning den 23 oktober 1922 för H. Exc. Branting i Utrikesdepartementet av en delegation för Första Nordiska Eldbegängelsekonferensen, bestående av Tillskäraren H. Lundgren, Köpenhamn, samt Transportarbetaren C. W. Andersson och Stadsombudsmannen G. Schlyter i Hälsingborg, uti en den sistnämnde tillhörig minnesbok rörande det internationella krematoriarbetet och är tryckt i Svenska Eldbegängelseföreningens meddelanden, n:r 58, samt, jämte H. Exc. Brantings bild, i den danska föreningens årsberättelse för 1922 ävensom i Svenska Eldbegängelseföreningens år 1924 med Stockholms tidningar utsända cirkulär.

2. Uttalandet å sid. 3 till vederbörande vid Eldbegängelseutställningen i Malmö 1914 är med H. Exc. Brantings medgivande, bland andra berömda mäns och kvinnors yttranden, intaget i G. Schlyters bok "Die Feuerbestattung und ihre kulturelle Bedeutung, Der Tempel des Friedens" (Verlag Wilh. Hemp, Leipzig 1922), sid. 16 c, i följande av H. Exc. godkända översättning:

"Se. Exzellenz der Staatsminister Hjalmar Branting, Stockholm: "Meine persönliche Stellung zu diesen Bestrebungen ergibt sich daraus, dass ich schon seit mehreren Jahrzehnten Mitglied des "Schwedischen Feuerbestattungsvereins" bin und mich fertig gemacht habe, nach dem Tode verbrannt zu werden".

3. Hjalmar Branting, amanuens, inskrev sig som medlem av Svenska Eldbegängelseföreningen vid dess stiftande och finnes införd i den första medlemsförteckningen, tryckt i Stockholm 1884.

4. Bland svenska stormän, som undergått eldbegängelse, må nämnas Viktor Rydberg, Alfred Nobel, Karl Staaff, Knut Kjellberg, Oscar Montelius. Bland utlands: Bebel, Metchnikoff, Hörup, Estrup, Frédéric Passy och Frederik Bajer samt Bonar Law, den sistnämnde gravsatt i Westminster Abbey.

Må dessa rader utgöra en värnadsfull hyllning åt den store kämpen Hjalmar Branting, med vars kynne det för visso stämde överens

"att än i Döden tjäna Livet"!

Hbg d. 25. 2. 25.

G. S.



L614.62

1

17

THE  
JOHN CREER  
LIBRARY

# Cremation

7

L614.62

Brisbane Crematorium Limited  
Cremation, a handbook of  
information. 1935, 148p

A Handbook of Information.

Brisbane Crematorium Limited.

October, 1935

317  
BASTRO MOL.  
VASSLI

SEP -9 1936 -35

# Brisbane Crematorium Limited

(Incorporated under the "Companies Act of 1931")

---

## Capitalisation

Nominal Capital - - - £20,000

Divided into 20,000 Shares of £1 each

---

## Directors

T. L. Jones Esq.  
Chairman

W. M. L'Estrange Esq.  
Vice Chairman

M. S. Herring Esq.

Dr. W. N. Robertson

K. F. Marlay Esq.

---

## Secretary

Geo. W. Morris

---

## Registered Office

Room 601, 6th. Floor, Colonial Mutual Building  
Queen Street, Brisbane

Telephone No. B 5844

Crematorium, Mt. Thompson J 6871

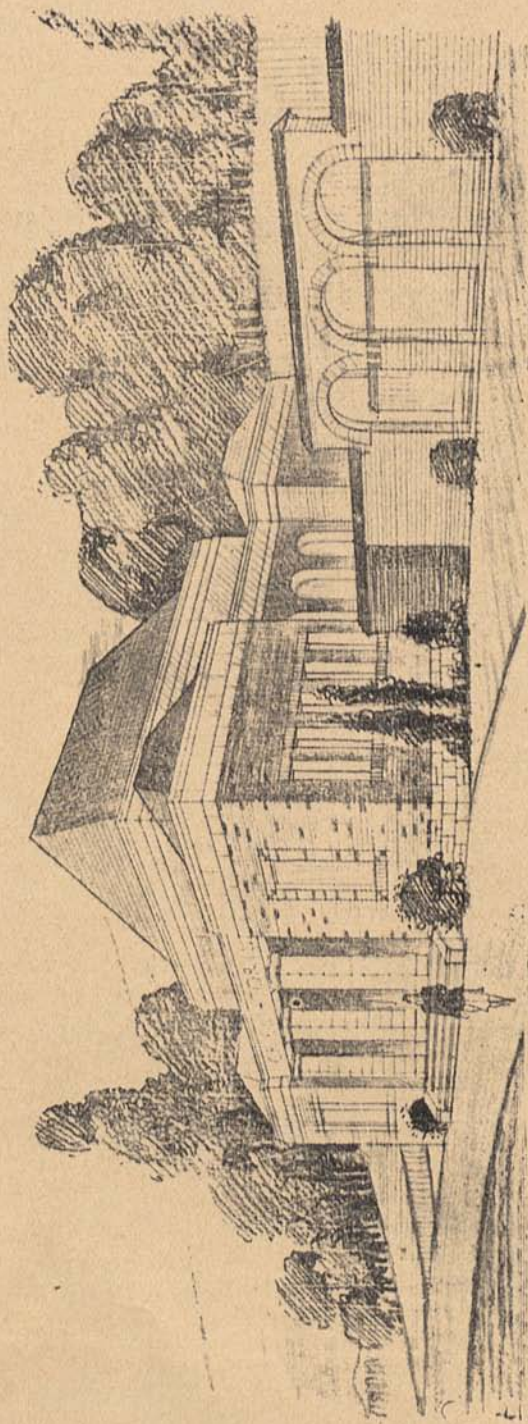
---

## Crematorium

Situated on the slopes of Mount Thompson, fronting Nursery Road  
off Logan Road

One mile beyond Holland Park Tram Terminus, thence to the  
left 400 yards along Nursery Road.

BRISBANE CREMATORIUM



## Brief History of Brisbane Movement

---

This dates back to 1912 when correspondence appeared in the Brisbane press advocating cremation. In 1913 the late Dr. the Hon. W. F. Taylor, M.L.C., and the late Hon. A. H. Barlow, M.L.C., both keen advocates of cremation, introduced into the Legislative Council the Bill which received general support in both Houses and became "The Cremation Act of 1913." Meanwhile members of the Theosophical, Rationalist and Modernist bodies, with others, took action resulting in the formation of "The Brisbane Cremation Association" its founders meeting at Dr. W. F. Taylor's house in George Street on the 29th April, 1915, the first officers being:—

- W. A. Morrow, Esq., (President)
- Dr. W. F. Taylor (Vice President)
- W. M. L'Estrange, Esq., (Vice President)
- Geo. W. Morris, Esq., (Hon. Treasurer)
- E. V. Stevens, Esq., (Secretary)

Propaganda work was undertaken, some 1,000 cards asserting belief in cremation and demanding the erection of a crematorium being signed and deposited with the Association. Efforts were made from time to time to enlist the support of the governments of the day without success. Later an attempt was made to secure the crematorium by way of a memorial to a well known Brisbane surgeon but sufficient funds were not available. It was not until Messrs. T. L. Jones and W. M. L'Estrange (both of whom had been associated with the movement from its inception) decided to form a company that anything tangible was accomplished. These promoters were joined by Messrs. M. S. Herring (Hon. Secretary for nearly three years) and K. F. Marlay, and notwithstanding the usual delays and objections seemingly inseparable from such a project the world over, they now have pleasure in the realisation of their objective.

A tribute of appreciation is owing to the friends throughout Brisbane who have kept the movement alive for many years by quiet but persistent advocacy of cremation. Amongst these the name of the venerable Mr. Dan Jones is prominent but it is impossible to particularise as most valuable propaganda work has been done by many.

## Description of Building

---

The Crematorium is a brick structure with porphyry stone base and facings of modern design and comprises chapel, mortuary, furnace room, office and ministers room.

An imposing portico flanked by sandstone pillars gives access to the chapel, behind which is the mortuary and the furnace room.

The chapel is designed to suit our climatic conditions with large arched openings giving access to the loggia and looking directly through on the one side to the columbarium. The chapel walls are lined to a height of seven feet with Queensland marble in black and dove-grey tones. The floor is designed in terrazzo with marble surrounds.

Marble steps give access from the chapel to the chancel on which a handsome marble catafalque has been erected to receive the casket containing the remains. At the appropriate portion of the service the casket is conveyed automatically and silently from the catafalque through a curtained recess.

A striking feature of the chapel is a mural painting ten feet high and five feet wide built into the wall over the catafalque and is the work of Mr. W. Bustard, Brisbane's well known artist.

The columbarium is of Italian design with a lily pond and fountain at one end surmounted by a sculptured figure.

Over 900 niches and 50 urn apertures have been provided in the walls.

The whole effect of the external design has been attained by dignified proportions without undue ornamentation.

The central feature of the front elevation is the stone portico which is flanked on either side by two sculptured stone figures which are carved in relief and of full size. These, with the figure in the columbarium are the work of the famous Brisbane artist, Miss Daphne Mayo.

Imposing stairs give access to the portico.

The roof of red terra-cotta tiles affords a pleasing contrast to the brickwork. The building in a commanding position situated on the slopes of Mt. Thompson has a very imposing appearance and is an outstanding landmark visible to the thousands of motorists and others who use the main Logan Road to the South Coast resorts.

# Arguments in Favour of Cremation

---

Cremation as a custom is as ancient as history itself. It is only the modern and improved method of accomplishing the process which is new and changed.

Cremation interferes with no religious ceremony or rite. It admits of the same form of religious service as if earth burial were resorted to. It also spares friends the danger and discomfort of graveside attendance in inclement weather, a very real danger especially to elderly people.

Cremation if generally adopted would avoid the necessity of adding to our large and costly cemeteries and thus save many thousands of acres of valuable land to the community. It would also give facilities for a return to the ancient practice of interment in Cathedrals, Churches and Mausoleums. Ashes may be transported for interment to any distance at small cost.

Cremation is a wise precautionary method to protect the living. It effectively destroys the germs of infectious diseases. Assuredly this cleansing, purifying and rapid process is preferable to the prolonged decaying earth burial with its attendant pollution of soil, air and water. It offers the only remedy for the present day un-natural conditions of earth burial.

Brisbane Crematorium Limited has undertaken a public utility of first import. Its primary objectives are:—

1. The health and welfare of the people.
2. A reduction in expenditure on present and future cemeteries.
3. A less expensive method of the disposal of human remains.



## Appreciations by Notable People

---

"No intelligent faith can suppose that any Christian doctrine is affected by the manner in which, or the time in which, this mortal body of ours crumbles into dust."—*The Bishop of Manchester.*

"I heartily approve of Cremation. In the first place it is cleanly; in the second place it is economical. It helps along Nature. The body must eventually turn to dust; but why not turn it to dust by Cremation rather than have it decomposed in the ground?"—*Ella Wheeler Wilcox.*

"Decomposing flesh....offends our senses, shocks our memory, daunts our courage, whereas it would be so easy for us to avoid the hateful test. Purified by fire, the memory lives in the heights as a beautiful idea; and Death is naught but an immortal birth Cradled in Flames."—*Maeterlink.*

"I cannot entertain a doubt that the process of Cremation is a process infinitely cleaner, healthier, more decent and more respectful than anything that can be provided by earth burial and decay. No doubt, past custom is, especially in matters which concern the treatment of the dead, extraordinarily conservative; still we have seen very great changes. In my own remembrance, the nodding plumes, the black gloves, the weepers, and the funeral baked meats have all vanished from our civilisation, and greatly to our advantage."—*The Right Rev. Bishop Charles Gore, M.A., D.D.*

"One of the many social questions waiting to be solved, and which must be solved at no very remote period, is—which of the various forms of treatment of the dead is best for survivors? The answer is easy and simple. Do that, which is done in all good work of every kind—follow Nature's indication, and do the work she does, but do it better and more rapidly. In order to meet a possible objection to the substitution of cremation for burial, let me observe that the former is equally susceptible with the latter of association with religious funeral rites, if not more so.

Never could the solemn and touching words, 'Ashes to ashes, dust to dust,' be more appropriately uttered than over a body about to be consigned to the retort; while, with a view to metaphor, the dissipation of almost the whole body in the atmosphere, in the ethereal form of gaseous matter, is far more suggestive of another and brighter life, than the consignment of the body to the abhorred prison of the tomb."—*Sir Henry Thompson, M.D., Professor of Clinical Surgery.*

"I have the purpose to help forward progressive movements even in my latest hours, and hence hereby decree that the earthly mantle which I shall drop ere long, when my real self passes onward into the world unseen, shall be swiftly enfolded in flames and rendered powerless harmfully to effect the health of the living. Let no friend of mine say aught to prevent the cremation of my cast off body."—*Frances Willard.*



# Cremation Throughout the World

## GREAT BRITAIN

There are now 25 crematoria operating in Great Britain, and 7 others projected; the practice commencing at Woking Crematorium in 1885.

During 1933 the total cremations at all crematoria was 7,480; the grand total since 1885 to end of 1933 being 71,947.

## EUROPE

Germany has 109 crematoria in operation.

Switzerland 20.

Czecho Slavakia 11.

Denmark 12.

Sweden 10.

France 6.

Norway 5.

and practically every other country in Europe has one or more.

## AMERICA

In 1927 there were 87 crematoria in operation throughout the States.

## AUSTRALIA

Adelaide led the way in 1903.

Sydney Crematorium at Rookwood commenced in May 1925, only one cremation being carried out that month; the monthly average is now 116.

The New South Wales Cremation Co. Ltd. has lately opened a second crematorium for the northern suburbs at Ryde; and in April of this year (1934) the Woronora Cemetery Trust opened a third crematorium for Sydney in the Sutherland District.

Melbourne Crematorium at Fawkner commenced in June 1927.

The Hobart Cremation Association has purchased a site and will establish a crematorium in the near future.

The ratio of increase in cremations is greater in Australia than in any other part of the world.

The following are cremations to date at—

### SYDNEY (Rookwood)

(New South Wales Cremation Co. Ltd.)

1925 (May to December)	58
1926	138
1927	267
1928	400
1929	553
1930	702
1931	873
1932	1090
1933	1367
1934	1019

### SYDNEY (Ryde)

(New South Wales Cremation Co. Ltd.)

Commenced operations on the North Shore 29th October, 1933, and to 31st December 1934 had carried out 764 cremations.

### SYDNEY (Woronora)

(The Woronora Cemetery Trust)

Commenced operations in the Sutherland District on 23rd April, 1934, and had carried out 172 cremations to the 31st January, 1935.

Thus it will be seen that the establishment of two New Crematoria in Sydney during the past year has not brought down the New South Wales Cremation Co. figures below the previous years average; but that the natural increase has provided the figures for the New Crematoria. A progress more than satisfactory to all concerned.

### MELBOURNE (Fawkner)

1927 (June to December)	32
1928	84
1929	151
1930	162
1931	201
1932	199
1933	263
1934 (to 31st March)	118

# The Cremation Process

---

During the service the casket rests on the catafalque and at the Words of Committal it glides noiselessly and almost imperceptibly through a curtained aperture into the preparation room, where everything is done in a spirit of reverence. The casket is propelled mechanically into the incinerating chamber and the door closed. It has entered a shimmering mass of incandescent heat at a temperature of from 2,000° to 2,500° Fahrenheit and within the short space of from 60 to 80 minutes the remains are evaporated and resolved into the primal elements.

Moisture constituting ninety-five per cent. of the body disappears into the air, resuming its place in nature in a purified state; the equally purified residue now pearly-white ash is carefully collected in a container to await directions as to disposal.

During the entire process there is no flame, smoke, odour or noise to harrow the feelings of the observer.

There is no burning of the body.

There is nothing gruesome or offensive to the senses; nothing that can offend the most fastidious taste or cause repulsion to the most delicately minded person of any sect or religion.

---

## Instructions for Arranging Cremation

---

**PERSONS OBJECTING.** It is not lawful to cremate the remains of any person who is known to have left written directions to the contrary.

**ASSURING CREMATION.** To ensure that cremation shall be carried out it is advised that in addition to inserting concrete and definite instructions in the will there be made three (3) copies of written directions as to cremation. One copy should be accessible to next of kin or executors, a second lodged with the Brisbane Crematorium Limited, and a third with any funeral director that may have been selected.

*N.B. A will being a document often not read until after a funeral is not a sure method of arranging for cremation.*

(Printed forms for this purpose may be had on application to the office of Brisbane Crematorium Limited).

**THE FIRST STEP** is to immediately inform the Brisbane Crematorium Limited and/or the funeral directors from either of whom the necessary forms may be obtained.

## **FORMS TO BE COMPLETED BEFORE CREMATION CAN TAKE PLACE.**

- (1) Form "A" Application for permission to cremate, with Statutory Declaration made by an executor or nearest surviving relative or friend.
- (2) Form "B" Certificate of medical man who attended deceased before and at death or in the last illness.
- (3) Form "C" Certificate of medical man confirming Certificate "B," such medical man to be quite independent of the deceased's medical attendant.

The above three (3) forms shall be forwarded to the Registrar of Deaths who will issue the Certificate of Death and the Permit to Cremate. The Permit must be delivered to the Brisbane Crematorium Limited at least four hours before the time fixed for the cremation.

### **SERVICE RENDERED BY BRISBANE CREMATORIUM LIMITED.**

This commences when the remains are delivered to the superintendent at the crematorium by the funeral director who will deposit the casket on the catafalque, provided that Permit to Cremate has already been deposited with the Brisbane Crematorium Limited.

**UNDERTAKING SERVICE.** If desired Brisbane Crematorium Limited will arrange with an undertaker for the encasement of the remains in a cremation casket and the transport thereof direct to the mortuary at the crematorium to await the hour of cremation.

**THE CORTEGE.** As with earth burial the relatives and friends may meet at the home of the deceased and follow the remains to the crematorium, or if desired the relatives may be asked to meet at the crematorium chapel at the time arranged for the cremation.

**RELIGIOUS SERVICE.** Relatives and friends of the deceased are entitled to the free use of the crematorium chapel for any service they may wish to hold making their own arrangements accordingly.

Upon arrival the casket is taken into the chapel, either from the mortuary or from the funeral cortege by the funeral director and placed upon the catafalque.

At the appropriate period of the service, when the committal words are spoken, the casket moves silently out of sight whilst the service proceeds to its conclusion.

A room is provided wherein the officiating minister may robe. Should a minister be provided the usual fee will be charged.

**HOURS OF CREMATION.** The commencement of a cremation shall not take place before the hour of 9 a.m. or after the hour of 4 p.m. on any day of the week from Monday to Saturday inclusive. No cremation shall be effected on any Sunday, Christmas Day or Good Friday. In case of need the hours for cremation may be extended.

---

---

## Disposal of Ashes

---

Ashes may be disposed of in various ways and the following gives particulars of some methods in common practice

Reference has already been made to the columbarium in which ample provision for some time to come has been made for deposit in a sealed copper casket in a niche in the garden wall—the casket having a bronze plate or which may be inscribed some record of the deceased in accordance with the wishes of the relatives.

There will be established an avenue of memorial trees and shrubs in the grounds and garden surrounding the Crematorium laid out in design to make a place of beauty suggestive of peace and quietude.

---

---

## Cremation Fees

---

The ordinary charge for Cremation shall be . . . . .	£10 10 0
But for Cremation in case of need at abnormal hours, (see above paragraph "Hours of Cremation") the charge shall be	£12 12 0
For the Cremation of Children under 12 years of age . . . . .	£5 5 0
The use of Chapel and Mortuary Chamber, when required, shall be free.	

*Fees for Preparation and Disposal of Ashes*

The following fees for the preparation and disposal of ashes shall be payable:—

	£	s.	d.
(a) Ashes handed to relatives providing their own containers, together with registration number and certificate of cremation .....	Free		
(b) Ashes handed to relatives in plain metal containers provided by the Cremation Authority, together with registration number and certificate of cremation .....	0	5	0
(c) Ashes despatched in plain metal containers provided by the Cremation Authority, together with registration number and certificate of cremation—the abovementioned fee of five shillings, plus the actual cost of despatch.			
(d) Ashes interred in any vault or cemetery, to be arranged by the relatives or representatives of the deceased, together with registration number and certificate of cremation—the actual cost of any part of such arrangements as may be incurred by the Cremation Authority.			
(e) Ashes dispersed to the four winds, or scattered on the rose beds within the grounds, together with registration number and certificate of cremation .....	10		0
(f) Ashes interred in the crematorium grounds in a plain metal container, together with the registration number and certificate of cremation .....	10		6
(g) Ashes deposited at the foot of a tree in a memorial avenue, together with a stone of uniform size with inscribed bronze plate thereon, and the registration number with certificate of Cremation-Fee according to site .....	On application		
(h) Ashes deposited in a plain metal container with engraved Inscription Plate cemented into a niche in the wall of the Columbarium, together with registration number and certificate of cremation—minimum charge .....	2	2	0
(i) Ashes deposited in a decorative urn and permanently placed in a niche in the columbarium—exclusive of urn—with registration number and certificate of cremation .....	5	5	0
(j) Ashes deposited in a decorative urn, and permanently placed in a niche in the chapel—exclusive of urn—with registration number and certificate of cremation .....	10	10	0

## URNS

Specimens of urns and cremation caskets may be seen at the office of The Brisbane Crematorium Ltd., Room 601, Colonial Mutual Building, Queen Street, Brisbane.

## NO DIRECTIONS FOR DISPOSAL OF ASHES

If after the lapse of one month from the day of cremation no directions have been received, the ashes will be interred in the Crematorium grounds.

## FUNERAL DIRECTORS

Brisbane Crematorium Ltd. will co-operate with funeral directors in every way, supplying them with the necessary forms, etc.

---

## Lectures and Publicity

---

The Company will be pleased to provide a Lecturer with Lantern and Slides, dealing with every phase of cremation, to any public or semi-public body, institution or association, on application to the Secretary.

Further Copies of this handbook will be forwarded upon application with cost of postage enclosed.

---

## Cremation Deeds

---

It has often happened that persons who during life had believed in cremation and expressed a wish to have their remains so disposed of, were buried owing to the fact that they had left no tangible evidence of their wishes.

Further the inevitable may often occur when least expected and when funds are not readily available to cover the many charges that earth burial necessitates.

In order that such cases may be avoided and that cremation may be availed of after death Brisbane Crematorium Limited will issue Cremation Deeds at a cost as hereunder.

This cost may be paid in one sum or by regular instalments spread over a period of months.

The following are the conditions printed on the reverse side of the Cremation Deed:—

Non-residence  
in Queensland

(1) In order to make effective the specific intention of the person herein party to this Cremation Deed known as the Beneficiary with the Brisbane Crematorium Limited the said Company will in the event of the death of the Beneficiary occurring in any State of the Commonwealth of Australia other than Queensland or in any country other than Australia cause any payments made to the Company for the cremation of the remains of such Beneficiary to be released for payment of the costs incurred by cremation at such place as death may occur.

In the event of such costs being larger in amount than the payment made to the Company the said Company shall not be liable for more than the sum paid to it.

Death from  
such causes  
and at parts of  
the world as  
to prevent  
cremation.

(2) Should the death of the Beneficiary occur in such manner or in such part of the world as to make cremation impracticable in conformity with the spirit of this Covenant the release of all monies paid to the Company for Cremation for the remains of the Beneficiary shall be made to the next of kin or executor or administrator of the Beneficiary.

Disposition  
of ashes.

(3) It is also the purpose of this Deed to designate as to the disposal of the ashes from the Cremation and where such desire has been clearly expressed on this Deed in such form the Company will give effect thereto upon payment of the necessary fee (if any) for such disposal.

I hereby express to my survivors my earnest desire and request that on my decease my remains may be disposed of by Cremation, and that the Brisbane Crematorium Limited will give effect to such wishes as I have expressed on this Deed.

Full name and address .....

Signature .....

Date .....

Witness .....



## SCALE OF PAYMENTS

39 years and under .....	£4 14 0
40 years to 49 years .....	£5 15 0
50 years to 59 years .....	£6 16 0
60 years to 69 years .....	£7 17 6
70 years and over .....	£9 9 0

Upon payment of the total, or last instalment, the deed shall be issued and will entitle the holder thereof to receive the following benefits:—

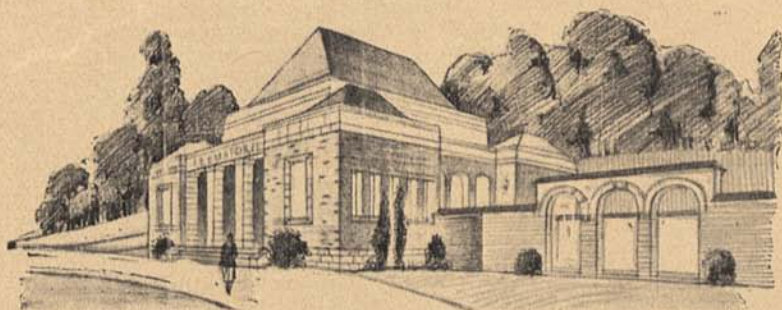
- (a) Cremation at Brisbane Crematorium or at any other crematorium in Australia or throughout the world that is in working order and has agreed to honour the said Deed when presented.
- (b) Ashes returned to relatives in plain metal container.
- (c) A Certificate of Cremation.

On application at the office of the Brisbane Crematorium Limited a deed holder leaving Australia will be supplied with a list of the crematoria which have agreed to honour the deed.



The following is a fac-simile of the Cremation Deed:—

## BRISBANE CREMATORIUM



# Cremation Deed

**I**N CONSIDERATION of the payment of the sum of

which is hereby acknowledged to have been received, Brisbane Crematorium Limited — hereinafter called the Company—doth hereby agree that upon the death of

— hereinafter called the Beneficiary—and upon delivery of the remains of the said Beneficiary at the Brisbane Crematorium at Brisbane, accompanied by all certificates necessary under the Cremation Act 1913, the Company will cause the said remains to be duly Cremated.

For and on behalf of the Company,

Director

Director

Secretary

Dated at Brisbane, in the State of Queensland, Australia

this                      day of                      193

For the conditions covering the Validity, Status and Determination of this Deed, read the clauses on the reverse side of this document.



JAN -4 1931 2614.62

18  
(CIRCULAR)

# Brisbane Crematorium Limited

OFFICE: 601 COLONIAL MUTUAL CHAMBERS  
QUEEN STREET BRISBANE

CREMATORIUM; NURSERY ROAD, MT. THOMPSON

Telephones: Office B 5844 (9a.m. to 5p.m.)

Crematorium: J 6871 (all hours)

## Instructions for Arranging Cremation

1

With Special Reference to those at a  
Distance from Brisbane

**Important: Please read carefully**

# Instructions for arranging Cremation.

(1) The following forms must be fully completed, and handed to the Superintendent at the Crematorium, before cremation can take place.

- (a) **FORM "A": APPLICATION FOR PERMISSION TO CREMATE**, with Statutory Declaration, made by the nearest surviving relative, Executor or Friend. To be signed before a Justice of the Peace.
- (b) **FORM "B": CERTIFICATE OF MEDICAL MAN WHO ATTENDED DECEASED** before and at death, or in last illness.
- (c) **FORM "C": PERMISSION AND CERTIFICATE TO CREMATE**. This must be given by:

A Government Medical Officer

Health Officer

Medical Officer of Health. (City, Town or Shire).

Medical Practitioner Licensed under the Cremation Acts of 1913 to 1935.

- (d) **CERTIFICATE OF THE REGISTRATION OF THE DEATH** from the Registrar-General, Deputy Registrar, C.P.S., as the case may be.

## LICENSED MEDICAL PRACTITIONERS—BRISBANE:

Doctors R. E. Douglas, L. B. Elwell, L. Foote, J. A. Goldsmid, T. H. R. Mathewson, A. D. D. Pye, A. W. B. Stark, and H. S. Walsh.

TOOWOOMBA: Dr. J. Brown.

BRISBANE HEALTH OFFICERS: Doctors J. Graham Drew, G. W. F. Paul, Gavin Cameron, and E. Derrick.

- (2) **ACTION OUTSIDE BRISBANE WHEN NO FORMS AVAILABLE.** Immediately Phone or Wire Brisbane Crematorium Ltd., or a Brisbane Funeral Director for a set of forms to be sent by quickest possible route. Local Funeral Director to arrange for Medical Attendant and Government Health Officer (or Shire Health Officer) to examine body, thus furnishing themselves with the particulars that will enable them to complete FORMS on arrival.

Despatch body with the four (4) forms, arranging with Brisbane Funeral Director to take delivery of same from rail, for transport direct to Crematorium, or to Funeral Parlour.

- (3) **ACTION WHEN ONLY MEDICAL ATTENDANT AVAILABLE.** It must be noted that if the Deceased's Medical Attendant is also a Health Officer, he can only act in the one capacity—that of Medical Attendant confining himself to form "B" only.

If no Health Officer is available, send Forms: "A," "B" and the Certificate that Death has been registered, to Brisbane, with the body; arranging with a Brisbane Funeral Director to have Form "C" completed by a City Health Officer, or Licensed Medical Practitioner.

- (4) **ACTION WHEN CREMATION COMING FROM ANOTHER STATE.** Immediately send to Brisbane Crematorium Ltd. or a Brisbane Funeral Director, for a set of Forms. Get Deceased's Medical Attendant to fill in and sign Form "B." Then forward Forms: "A," "B," and Certificate that Death has been duly registered, to a Brisbane Funeral Director, as may have been arranged; who will get Form "C" duly completed, and attend to the other details as requested.

- (5) **TRANSPORT BY ROAD.** Local Funeral Directors are advised to consider Road Transport within a 200-mile Radius of Brisbane, as being probably the less costly and more advantageous method. This has already been carried out from distances as far out as Warwick, through a Brisbane Firm; the casket being taken direct from the Deceased's residence to the Crematorium.

- (6) **TRANSPORT BY RAIL.**—Rail conditions: Freight, 9d. per mile. Body to be encased in a metal (G. Iron or Lead) casket, securely soldered, and enclosed in an outer shell of wood. For cremation the body may be encased in an inner wood casket, enclosed in an outer covering of G. Iron or Lead, securely soldered.

For cremation at Mt. Thompson either of the above encasements will be in order; preference being given to an inner metal shell and an outer of wood; thus obviating any rearrangement of the caskets on arrival in Brisbane; as both inner metal and outer wood shells can be placed in the Transforming Chamber for cremation.

- (7) **PITCH CAULKED CASKETS.** Funeral Directors are particularly requested to refrain from using even the slightest amount of PITCH in their caskets. Pitch creates a volume of filthy smoke which cannot be adequately dealt with in the Transformer.

- (8) **METAL FURNISHINGS.** Apart from the use of Pitch which is barred, caskets may be of the ordinary types in general use. No restrictions placed on metal furnishings, which are allowed to remain

on the casket, and thus destroyed with same. The only removal being the name plate, which is used to identify the ashes till their final disposal

- (9) **FILLING IN CERTIFICATES.** It is important that every question be answered, or some satisfactory reason given for the omission.

In Form "C" it will be noted that the "PERMIT" form is on the back page of the "B" and "C" Folder.

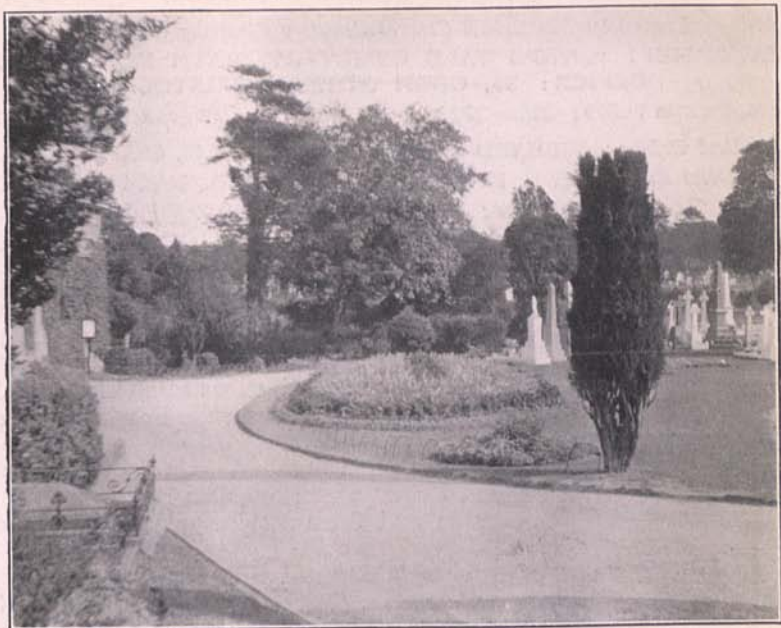
N.B.—Section 7 of Cremation Act states: "If any person knowing that he has any pecuniary interest in the death of any other person in terms of any policy of Life Insurance, on that he is entitled in expectancy of such death to any real or personal property, shall give or join in giving a certificate concerning the death of such person for the purposes of this Act, such first-mentioned person is guilty of a misdemeanour, and is liable to imprisonment with hard labour for any term not exceeding three years.

- (10) **CORONER'S CERTIFICATE.** When the death is the subject of a Coroner Enquiry; the Coroner's certificate setting forth that the cause of death is satisfactorily known, and that no further examination of the body is necessary; will be accepted in lieu of Form "B," by Health Officers and Medical men authorised to issue Form "C."
- (11) **STILL-BORN CHILD.** The ordinary medical certificate of death will be accepted in lieu of Forms "B" and "C," the Permit on Page 4 of folder being signed as usual.
- (12) **CREMATION FORMS AND CREMATION PUBLICITY MATTER.** Funeral Directors throughout the State are invited to keep in touch with this office with respect to a supply of forms and publicity matter.

All enquiries should be addressed to "The Secretary," Brisbane Crematorium Limited.

GEO. W. MORRIS,  
Secretary.

BRISTOL CREMATORIUM



ENTRANCE TO CREMATORIUM

INFORMATION ABOUT CREMATION

2019.62

17

*nd*

1935?

1




# Bristol Crematorium

*Erected by The Bristol General Cemetery Company in 1928.*

CREMATORIUM: ARNO'S VALE CEMETERY, BATH ROAD, BRISTOL.

59 Queen Charlotte St. OFFICE: 36, ~~CORN STREET~~, BRISTOL.

Tel. Nos.: Crematorium 76879; Office 22168 and 22169.  Telegrams: "Cremation, Bristol."

*Medical Referee*: RICHARD C. CLARKE, O.B.E., M.B., Ch.B., M.R.C.P.

*Deputy Medical Referee*: C. E. K. HEREPATH, M.C., M.D., B.S., M.R.C.S., L.R.C.P.

*Registrar*: FRANK RICHARDSON.

*Superintendent*: W. E. UTTING.

Owing to the exceptional interest which is taking place in regard to the practice of Cremation in and around Bristol and the West of England, the following particulars are submitted:—

Bristol Crematorium is one of eighteen similar institutions established within the British Isles; three serve Greater London, and fifteen are situate in the Provinces; the next nearest to Bristol is at Birmingham.

The Arno's Vale Cemetery and Crematorium is situate a little over one mile from Temple Meads Railway Station (G.W. and L.M.S. Railways), on the main Bristol-Bath Road. A good service of electric cars passes the Station and Crematorium entrance at frequent intervals (Service No. 9).

The main approach to the Chapels is tastefully laid out with flower beds.

The Buildings comprise Church and Chapel, Cloisters with Columns and Columbarium, the Crematorium forming an annexe to the Chapel.

Funeral arrangements and Ceremonies are conducted in the customary and usual reverent manner.

## Interior of Chapel. The Catafalque

---

Upon arrival at the Crematorium, the coffin, when brought into the Chapel, is placed upon the catafalque in view of the friends assembled, and remains there until the Committal Service is reached, when it is quietly lowered into the Incinerating Chamber, giving the impression of an ordinary interment.

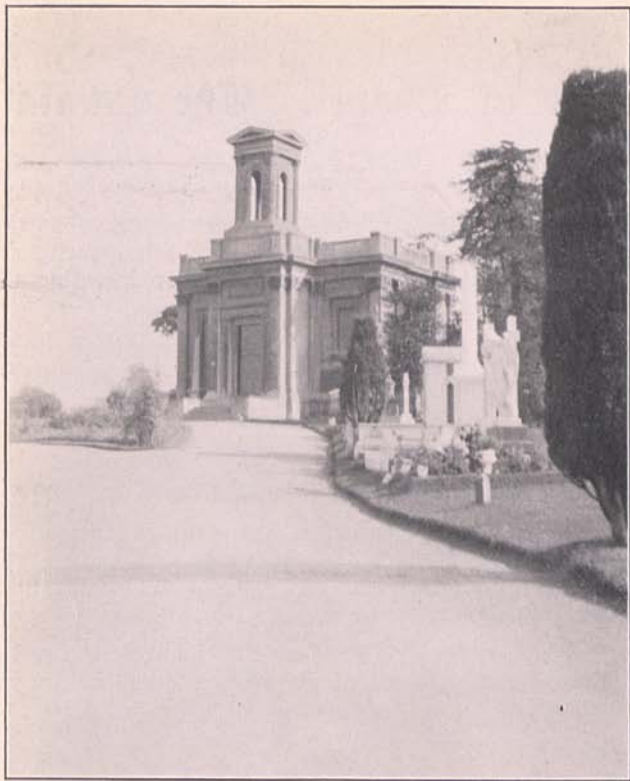
Any form of service may be arranged for at the Crematorium. Services are often held in other Places of Worship, before or after Cremation.

Incineration does not commence until the service is concluded and the mourners have left the Chapel.

It may be explained that the Incinerating Chamber is at no time visible to the friends assembled.

The system adopted at the Bristol Crematorium provides for the use of gas, about 3000 cubic feet, to obtain the required heat. The furnaces are of the surface combustion type on the principle of Cox's Ignite Combustors.

The process of incineration occupies a little over an hour, at the end of which time there remains only a mineral residue in the form of silvery grey coral-like fragments or ashes.



CHURCH EXTERIOR

## Modes of Disposal of the Ashes

---

There are several Modes of Disposal for selection :—

- i. Urns or Caskets containing the ashes may be taken away for burial in grave spaces in other Cemeteries and Churchyards.
- ii. An Urn containing the ashes may be placed in a Niche (if acquired), which serves as a permanent memorial, in the Columbarium adjoining.
- iii. A Corner of the Cemetery has now been specially set apart and tastefully laid out as a “ Garden of Rest ” for the purpose of disposing of the ashes by scattering over the lawn.
- iv. Ashes may be stored pending instructions as to their final disposal.
- v. In cases where graves have been acquired in the Cemetery, Caskets may be interred therein.

# Instructions for Arranging a Cremation

---

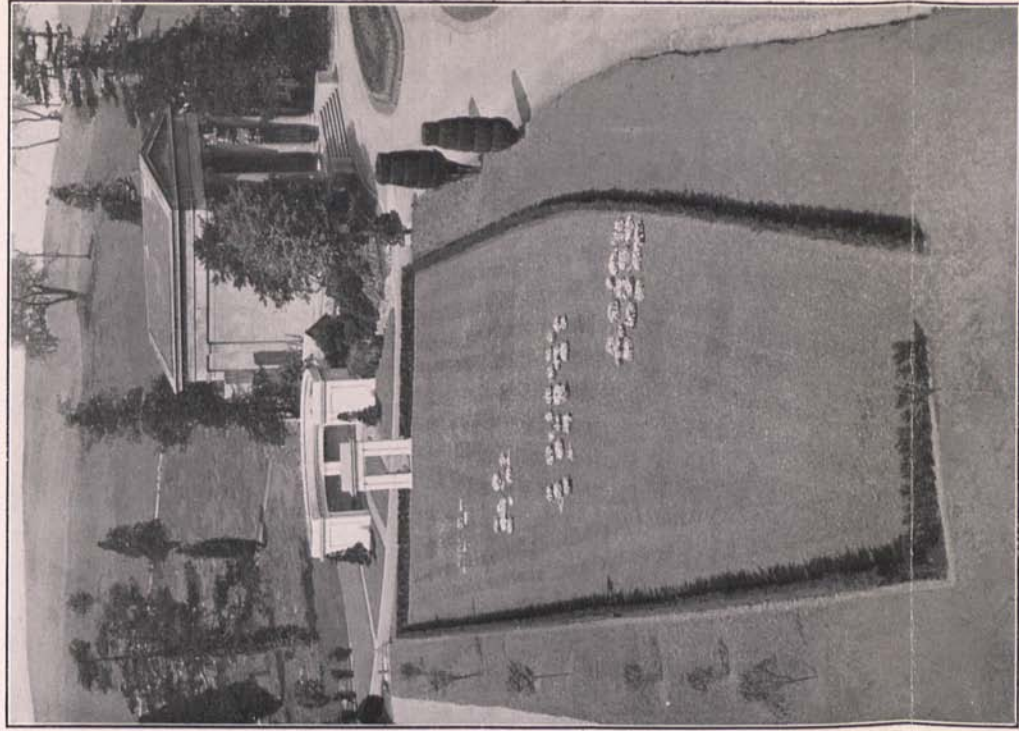
## FIRST STEPS AFTER DEATH

Instruct Undertaker that Cremation is desired, and obtain from the Undertaker or Registrar at the Company's Office or the Superintendent at Arno's Vale Cemetery, Bath Road, Bristol, the Statutory Forms required by the Home Office Regulations made under the Cremation Act.

## THE STATUTORY FORMS are:—

APPLICATION FORM "A."—To be filled in and signed by the Executor or near relative, and declared before a Justice of the Peace or a Commissioner for Oaths.

MEDICAL CERTIFICATES.—Form "B" to be filled in by the Doctor who attended in last illness, and who must see the body after death. Confirmatory Certificate "C," if not given by the Medical Referee, must be given by a Doctor of five years' standing who *MUST NOT* be a relative of the deceased, or a partner of the Doctor who signs Medical Certificate Form "B." The Medical Certificates must be obtained at the expense of the person applying for Cremation.



CREMATORIUM, GARDEN OF REST AND CLOISTERS

## INSTRUCTIONS AS TO FORWARDING CERTIFICATES, etc., TO MEDICAL REFEREE

Before the Medical Referee can authorise a Cremation to take place, the following papers properly filled up and signed, must be in his hands :—

1. The Form of Application (Form A) duly confirmed by statutory declaration.
2. The Medical Certificates—
  - (1) Certificate of Medical Attendant (Form B),
  - (2) Confirmatory Medical Certificate (Form C).
3. The Registrar's Certificate of registration of death or, where a coroner's enquiry has been held, in lieu of Forms B and C, the Coroner's Certificate (Form E), which Certificate is specially issued by the Coroner.

It is requested that the above should be posted (or sent by hand) so as to reach the Company's Office at 36, Corn Street, Bristol, if possible, at least twenty-four hours before the time at which it is desired that the Cremation should take place.

The Undertaker is responsible for all arrangements connected with the removal of the body until it is placed on to the Catafalque.

# Instructions to Undertakers

---

Forthwith communicate with the Registrar at 36, Corn Street, Bristol (Telephone 22168 and 22169), or to the Superintendent at Arno's Vale Cemetery (Telephone No. 76879) when desiring to arrange Cremation. The Registrar will give general information. Office hours, 10 a.m. to 5 p.m. (Sundays excepted).

In case of a Coroner's enquiry, inform the Coroner that Cremation is desired; this, at the earliest possible time; and arrange for Coroner to give the Coroner's Certificate (Form E) instead of the usual Coroner's Order for Burial.

Cremations may take place at any time between 10 a.m. and 3.30 p.m. (except Saturdays, when time of Cremation is 9.30 to 11 a.m.). No Cremations can take place on Sundays, Christmas Day, Good Friday, or Bank Holidays.

## COFFIN CONSTRUCTION FOR CREMATION.

The exterior dimensions of the coffin **MUST NOT EXCEED** the following:—

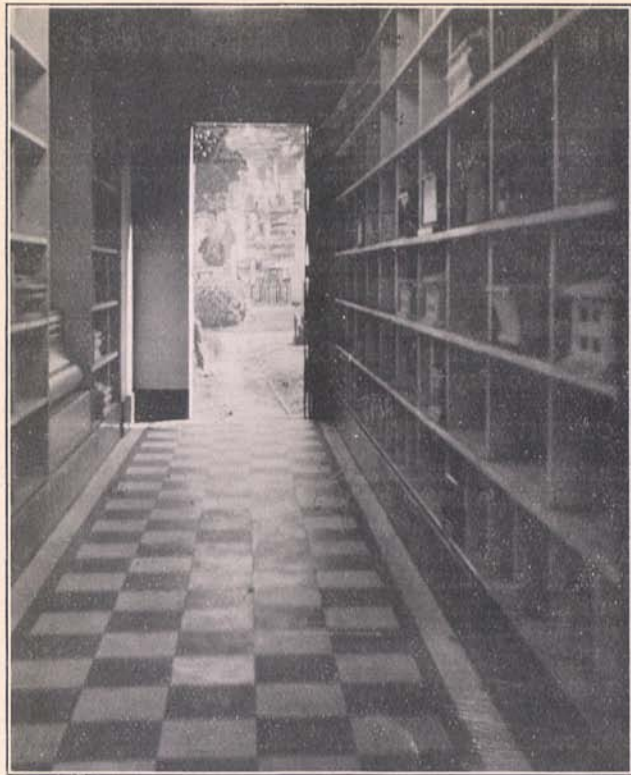
Length, 7 feet; width, 2 feet 4 inches; depth, 2 feet.

The coffin should be invariably made of some readily combustible wood, such as cotton wood, Canadian elm, pine, or American white wood not more than half an inch thick. Wooden pegs only to be used in the construction of such coffin.

English elm and oak, being difficult to burn, are most undesirable, and when their use cannot be avoided, the boards should be as thin and dry as possible.

Metallic constructed coffins cannot be accepted.





COLUMBARIUM

The coffin must not have cross-pieces under the sole or on the bottom, but must be quite smooth "on the bottom" to enable its passage along the Catafalque.

---

The coffin must not be painted or varnished, but may be covered with a thin white, black, or purple woollen material, or if desired may be polished.

---

Brass or metal handles or ornaments of any kind may be used on the coffin, but will be removed unless made of some readily combustible metal.

---

Sawdust, charcoal, or cotton wool must not on any account be put into the coffin, and no pitch must be used for coating the inside. If the state of the body, or the illness from which the deceased died, makes it desirable, a thin zinc lining may be inserted, or the joints may be caulked with plaster of Paris or "Ipeco."

---

Bearers can be provided on application to the Company.

---

All persons admitted into the Crematorium Chapel must comply with the requirements of the Registrar.

---

It is earnestly requested that the times arranged for Cremations be strictly observed. Unpunctuality is frequently the cause of serious inconvenience to those attending subsequent Cremations or funerals.

---

The Superintendent of the Crematorium is authorised to postpone until after the last cremation for the day is complete, the cremation of a body arriving so late as to be likely to delay succeeding cremations, or is enclosed in a heavy elm or other coffin not in accordance with these instructions, which, in his opinion, will take more than the usual time to burn.

## Scale of Charges

	£	s
For a Cremation, including the use of the Chapel and all attendances after the body is placed on the Catafalque by Undertakers .. .. .	..	6
Child Stillborn, £1 1s. ; under 5 years, £3 3s. ; under 11 years, £4 4s. ; under 17 years ..	..	5
For an Urn to contain the Ashes, from .. .. .	..	1
For a single Niche in the Columbarium to contain one Urn, per annum, from ..	..	4
For deposit of subsequent Urns in a Family Niche, from .. .. .	..	1
For temporary deposit of Urns (per month) pending arrangements for disposal ..	..	..
(Urns supplied by the Company may be deposited for one month free of charge.)		
Certificate of Cremation .. .. .	..	..
Fee for Scattering Ashes in Garden of Rest .. .. .	..	1
Privilege of fixing Memorial Tablets in Chapel, from .. .. .	..	5
Privilege of fixing Memorial Tablets in Cloister, from .. .. .	..	2
Fee for opening an Earth Grave for Interment of Urn .. .. .	..	1
Fee for opening a Brick Grave for Interment of Urn .. .. .	..	2
For purchase of Freehold of Niche, from .. .. .	..	15

The annual Rents of Niches and the sums payable for purchase of Freeholds of Niches according to the position of the Niches.

The Services of a Church of England Chaplain or a Free Church Minister are available free of charge if desired.

Scale of Charges issued subject to alteration and future correction. Cheques, etc., should be made payable to "The Bristol General Cemetery Co." and crossed "a/c Payee." All charges must be paid in advance. The Company's printed Forms of Receipt alone recognised.

Special arrangements have been made with the Cremation Society of England for Cremation of Members of the Society.

21

# CREMAZIONE

DEI

C A D A V E R I

GREMATIONE

Con due tavole litografiche.

C. A. D. A. V. E. R. I.

Padova, Stab. Prosperini, 1873.

## AVVERTIMENTO

---

*Colle presenti illustrazioni io intendo per ora di far conoscere solo in succinto gli esperimenti da me fatti sulla cremazione dei cadaveri. Quanto alle osservazioni sugli esperimenti stessi ed alle relative conclusioni, ciò formerà argomento di una comunicazione, che mi riservo di fare al Congresso medico internazionale, che avrà luogo in Vienna alla fine dell'Esposizione.*

*Ho fiducia che in quella propizia occasione vorranno soccorrermi dei loro lumi i distinti cultori di questo genere di studii, Polli, Coletti, Castiglioni, Golfarelli, Seydewitz, Borgiotti, Sonsino, Tauschinski, Girardin, Sand, Bertoni, Pini, Gorini, Musatti e tanzi altri che colle loro pubblicazioni mi eccitarono ad intraprendere simili esperimenti.*

Vienna, 1.º Maggio 1873.

Dott. LODOVICO BRUNETTI  
di Rovigno nell'Istria  
Prof. di Anatomia patologica  
presso l'Università di Padova.

# A VVEBIMINTO

Colle presenti illustrazioni si intende per ora  
di far conoscere solo in sintesi gli esperimenti  
che sono stati fatti con successo nel campo. Quanto  
alle osservazioni sugli esperimenti stessi ed alle re-  
sultate conclusioni, esse saranno esposte da una  
commissione che nel corso di fine di Congresso  
scientifico internazionale, che avrà luogo in Vienna  
alla fine dell'anno.

Ho fiducia che in qualche giorno accadrà  
notare successivamente dei loro nomi i risultati ottenuti  
di questo genere di studi. Per il momento  
Gottlieb, Heyden, Borek, Borek, Borek, Borek,  
etc. Borek, Borek, Borek, Borek, Borek, Borek,  
e tanti altri che colle loro pubblicazioni nel corso  
sono ad esperimenti e studi esperimentali.

Vienna, 1. Maggio 1911.

Don. Roberto Borek

di Vienna

via S. Francesco

10100 Vienna

**Primo esperimento eseguito il 10 Marzo 1869 (1).**

(Vedi N.º I. della Vetrina, Tab. I.)

Ceneri ed ossa di donna, d'anni 35, abbastanza nutrita, morta d'inflammazione acuta polmonale.

Il cadavere venne collocato sopra un grande bacile formato con grossa lamina di ferro, sostenuto da quattro piedi, circondato a poca distanza da lamierononi di ferro, verticali dal suolo sino al bacile, piegati al di sopra del bacile in guisa da formare una vólta, onde obbligare le fiamme a convergere contro il cadavere.

La quantità di legna di noce adoperata per la cremazione di questo cadavere fu di 90 chili (2).

Falsamente impressionato dalla estrema piccolezza delle urne cenerarie dei columbarii dell'agro

(1) I tre esperimenti N.º I. II. IX. vennero eseguiti sotto una colossale nappa di camino ad uso di caserma e sopra un tavolo massiccio di cotto.

(2) Questa legna comperata al minuto in Padova costa franchi 4.50 al quintale.



romano ed erroneamente guidato dalle enfatiche espressioni di coloro, che vogliono ridurre la salma dell'uomo ad un pugno di cenere; anzichè dare ragionevole ascolto al ben noto risultato della calcinazione delle ossa, io m'era imposto il còmpito della totale incenerazione del cadavere.

Naturalmente in questo mio esperimento, io non ottenni che l'incenerazione dei tessuti molli e la calcinazione delle ossa e ne incolpai lo spessore troppo considerevole del bacile e l'esagerata altezza dei lamieronì posti all'intorno del medesimo. Volendo ottenere la totale incenerazione, posi tutta la massa in un grande crogiuolo valendomi di un fornello, che, fornito di riverbero ed alimentato da gagliarda corrente d'aria, era destinato alla fusione dei metalli. Mediante una quantità di coke, che io non ho valutata, portai il calore a 900 gradi, cioè a quello della fusione del bronzo. Quanto stava nel crogiuolo si cangiò tutto in una massa incandescente; eppure non raggiunsi che una più completa calcinazione e precisamente la massa contenuta nel vaso.

Prima della cremazione il peso del cadavere era di chili 52, <sup>grammi</sup> 550; dopo la cremazione il peso si ridusse a chili 2, <sup>grammi</sup> 512, per cui si perdettero colla cremazione chili 50, <sup>grammi</sup> 38. Trovai il volume corrispondere ad un cubo avente uno spigolo di cent. 16", 2", mentre il cadavere, che approssimativamente pesa quanto l'acqua, era rappresentato da un cubo avente uno spigolo di cent. 37", 4".

Secondo esperimento eseguito il 20 Gennaio 1870.

(Vedi N.º II. della Vetrina, Tab. I.)

Ossa e ceneri di un uomo d'anni 45, gracile, morto di tubercolosi polmonale cronica.

Sorpreso dalla potenza delle fiamme, durante il periodo della combustione spontanea del cadavere, credetti scorgere in essa un valido ausiliario alla sollecita e vicendevole cremazione di più cadaveri, ed ho voluto quindi con un solo cadavere farne l'esperimento.

Mediante quattro spranghe di ferro verticali, unite assieme da altre orizzontali, feci costruire un supporto a tre piani. Altezza totale centimetri 67", lunghezza 60", larghezza 44": distanza dal tavolo di cotto al primo piano 23", dal primo piano al secondo 23", dal secondo piano al terzo 21".

Il primo piano era formato da lamierone di ferro con molti fori per lo scolo dei fluidi. Il secondo e terzo da spranghe di ferro alquanto sottili, mobili e poste a graticola. Circondai il supporto alla distanza di cent. 5" con lamieroni di ferro come nel primo esperimento.

Eseguita la sezione, divisi il cadavere in varie parti, estrarrei tutti i visceri e posi sul primo piano le quattro estremità; sul secondo il capo colla sua vólta craniale, il tronco, il bacino; sul terzo tutti i visceri. Sotto il primo piano appiccai il fuoco.

Accesosi quanto stava sul primo piano, moderai subito il fuoco, ma le fiamme si appiccarono ben tosto al secondo e da questo al terzo, per modo che in pochi istanti era già molto bene avviata la combustione generale, che durò un'ora e tre quarti circa.

Ottenuta la carbonizzazione, tolsi a poco a poco le spranghe orizzontali mobili del secondo e terzo piano, raccolsi tutta la massa carbonizzata sul primo piano ed accesi un fuoco piuttosto gagliardo. In due ore ottenni l'incenerazione delle parti molli e la calcinazione delle ossa, impiegando in tutto quattro ore e adoperando 60 chili di legna.

Mi si era fatto credere da persona competente, che le ossa vengono ridotte in cenere se il calore è continuo e lento. Vi prestai fede e posi quanto avea ottenuto in questo esperimento in una pentola, a pareti robuste, legata esternamente con fili di ferro.

Alla sommità della vòlta del forno, presso le fabbriche di vetri, v'ha una specie di piccolo abbaino, detto lunetta, dal quale escono orizzontalmente le fiamme destinate a riscaldare la stufa sovrapposta al forno, stufa che serve al raffreddamento graduato degli oggetti di vetro eseguiti.

Vicino ed all'innanzi della lunetta posi la pentola, inclinata in guisa che le fiamme potessero entrare facilmente nella stessa. Quivi il calore dovrebbe essere di 300 gradi circa, mentre esso è di 800 gradi nel forno, ove stanno i crogiuoli con-

tenenti il vetro fuso. Ve la lasciai per ben 7 ore, e le ossa subirono come si vede la più completa calcinazione; nello stato d'incandescenza si curvarono, si accartocciarono, ma rimasero pur sempre dure e compatte al punto, che, lasciatele cadere sopra un corpo qualsiasi molto duro, davano un suono metallico.

Prima della cremazione il cadavere pesava chili 43, <sup>grammi</sup> 100. Dopo la semplice cremazione il peso era di chili 1, <sup>grammi</sup> 294, per cui si perdettero colla cremazione chili 41, <sup>grammi</sup> 806. Dopo la calcinazione presso la fornace, il peso discese a chili 1, <sup>grammi</sup> 255 e trovai il volume corrispondere ad un cubo, avente uno spigolo di cent. 14", mentre il cadavere era rappresentato da un cubo, avente uno spigolo di cent. 35".

**Terzo esperimento eseguito il 15 febbrajo 1870.**

(Vedi N.º III. della Vetrina, Tab. I.)

Io non potea abbandonare il mio ideale dell'incenerazione totale del cadavere e la mia mente ricorse alla cremazione in vasi chiusi. Scelsi per l'esperimento una delle colossali storte del gasometro. Quivi il calore è di circa 1000 gradi. La storta era vuota, ed entro la stessa posi l'articolazione di un ginocchio con tutti i tessuti molli e la metà inferiore di due femori già secchi. Chiusa la storta, orribilmente infuocata, vi lasciai le sudette parti per un'ora e 15 minuti. Aperta la storta,

raccolsi quanto ho potuto e trovai che le ossa erano calcinate, abbastanza bianche, i tessuti molli carbonizzati; di vera incenerazione, nulla.

**Quarto esperimento eseguito il 25 febbrajo 1870.**

(Vedi N.º IV. della Vetrina, Tab. I.)

In una delle stesse storte del gasometro, ripiena di carbon fossile, introdussi la metà superiore di un femore, in guisa che l'osso si trovasse proprio tutto circondato dal carbone. Dopo 6 ore lo estrassi avvolto in una massa ardente di coke. Era una bella carbonizzazione a nero, ma l'osso si mantenne duro, compatto come nella semplice calcinazione.

**Quinto esperimento eseguito il 10 Marzo 1870.**

(Vedi N.º V. della Vetrina, Tab. I.)

Ho voluto finalmente sperimentare la forza comburente dello stesso forno del gasometro, ove il calore da 1000 a 1100 gradi fa scomparire quasi totalmente il coke, non restandovi che poche tracce di scoria.

Nel mezzo del coke collocai la metà inferiore di un femore secco. In un batter d'occhio si fece sì incandescente, che a grande stento mi riusciva di distinguere l'osso dal coke. La corrente d'aria furiosamente irrompeva contro l'osso, e tale era la quantità di minimi corpicciuoli sfavillanti, che l'aria trascinava seco, distaccandoli dall'osso, e questo

talmente diminuiva di volume, che io, dopo soli 25 minuti, dovetti cautamente levar fuori dal forno quanto era rimasto d'osso; altrimenti non ne restava più vestigio alcuno. Quale ne fu il risultato? La più completa calcinazione.

Mi venne il dubbio che le faville che si distaccavano dall'osso fossero veramente cenere. Ho ripetuto l'esperimento mediante un potentissimo cannelo ferruminatorio. Ottenni le stesse faville, che raccolsi e sottoposi al microscopio. Erano minimi briccioli di osso calcinato ma duro, di un bianco candido, se l'osso era spugnoso, di un bianco tendente al grigio, se l'osso era compatto.

Dopo tutti questi esperimenti io mi credetti in diritto di conchiudere, che la totale incenerazione dei cadaveri, col solo fuoco, nel senso generalmente inteso, sia una assoluta impossibilità. Non mi restava che di trovare un metodo di cremazione, col quale io potessi ottenere la calcinazione delle ossa nel modo il più sollecito, completo, economico.

A questo scopo mi valse di quanto viene rappresentato dai modelli VI, VII, VIII, Tab. I. che corrispondono al sesto della grandezza naturale. Eccone la descrizione e relativo procedimento di cremazione.

gli stessi riverberi; 6, 7 i regolatori dei riverberi 1 e 2.

Collocato ed assicurato il cadavere sul supporto, si sovrappone a questo il sostegno 5, all'intorno del medesimo i riverberi 1, 2, 3, 4, e fra i due orli superiori rovesciati all'esterno dei riverberi 1, 2, i due regolatori 6, 7.

### CREMAZIONE.

Io divido la cremazione dei cadaveri in tre periodi distinti:

- I. periodo — Accensione del cadavere.
- II. periodo — Combustione spontanea.
- III. periodo — Incenerazione delle parti molli e calcinazione delle ossa.

#### Primo periodo.

S'appicca il fuoco ed in mezz'ora circa il cadavere si accende. Solo in questo periodo si svolgono e s'innalzano molti gas non ancora bene accesi. Alla fine del periodo stesso si aprono alquanto i due riverberi 1, 2, e si spingono sotto i medesimi i due regolatori 6, 7 sino agli intacchi del sostegno.

#### Secondo periodo.

La combustione spontanea del cadavere è un momento solenne, grandioso, che ha qualche cosa di sacro, d'imponente (vedi Tabella II.). Esso mi rese sempre muto ed estatico. Sino a che vi sono

forme umane e carni che abbruciano, la meraviglia è sovrana; quando è tolta la forma e tutto è carbone, allora vi subentra una morale prostrazione: non è più! tutto è finito!

Se la catasta fu bene apparecchiata non v'ha bisogno di alcuna assistenza, e due ore bastano a ridurre il cadavere completamente carbonizzato.

### Terzo periodo.

Mediante una lunga tenaglia da fabbro si tolgono i due riverberi 1 e 3 ed il filo metallico col quale è assicurato il cadavere. Quel filo si scioglie quasi da sè, perchè non ha più nulla a frenare. Colla paletta ad uncino (n.º 8) si riduce tutta la massa carbonizzata sopra un terzo circa del supporto. Le ossa lunghe sono già rotte in varie guise, e sorprende la resistenza che opposero alla carbonizzazione il cuore, il fegato e le ossa del bacino.

Indi dal di sopra del sostegno 5 si cala giù sul supporto il riverbero 9, che viene posto in piedi possibilmente in contatto colla massa carbonizzata. Questo riverbero 9 serve a tener concentrato il calore.

Finalmente, colla stessa paletta ad uncino, si raccolgono tutte le braccia sotto la massa carbonizzata, e riposti i riverberi 1, 3 e levati via i regolatori 6, 7, si accende un fuoco generoso, che verrà alimentato con nuova legna.

In meno di due ore si ottengono l'incenerazione delle parti molli e la calcinazione perfetta



delle ossa. Per ottenere la totale cremazione con questo apparecchio occorrono in tutto da 70 ad 80 chili di legna.

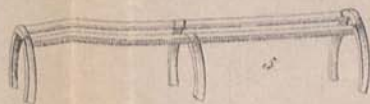
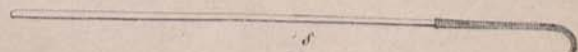
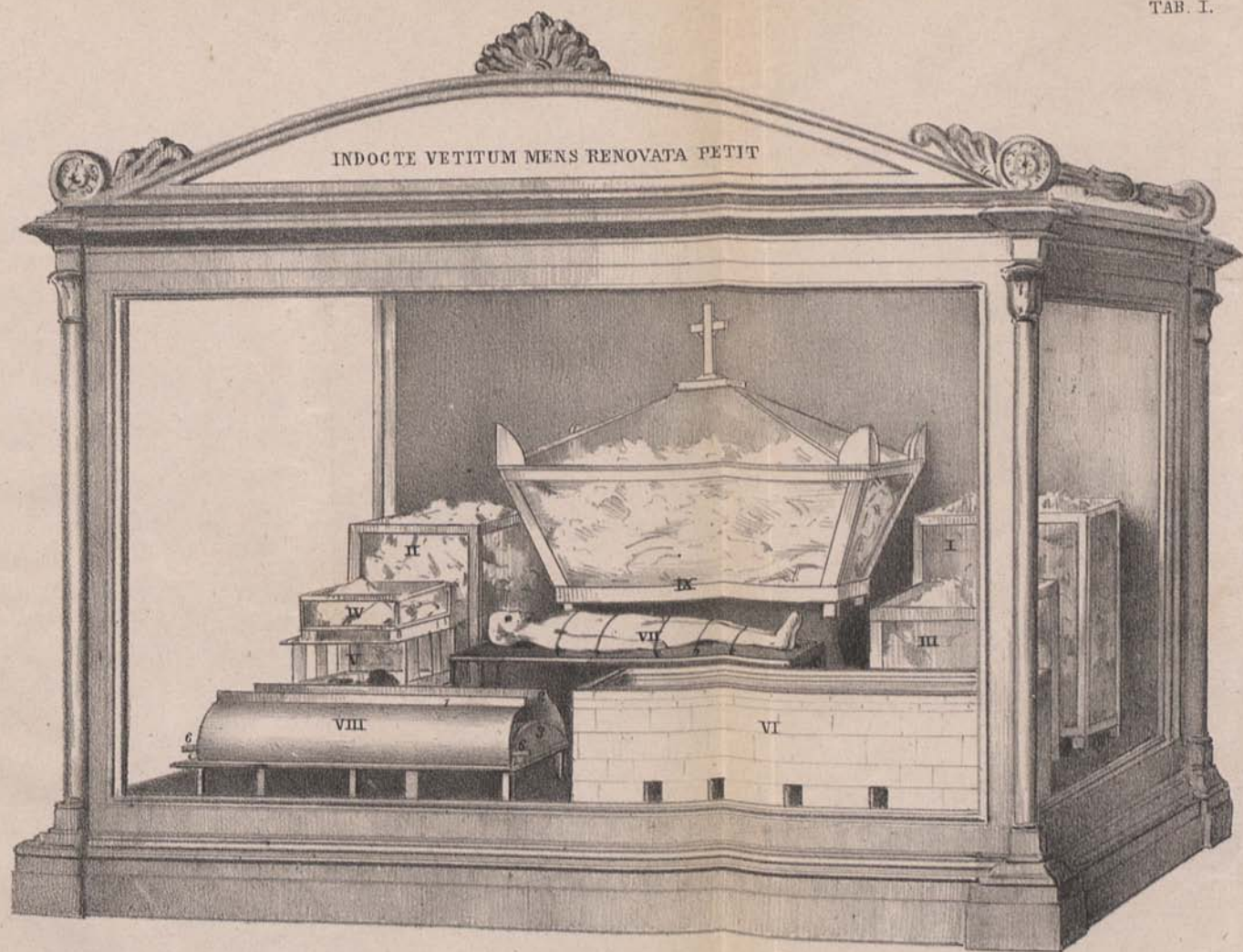
Si lascia raffreddare l'intero forno, e quindi raccolte le ceneri e le ossa, vengono le stesse riposte nell'urna.

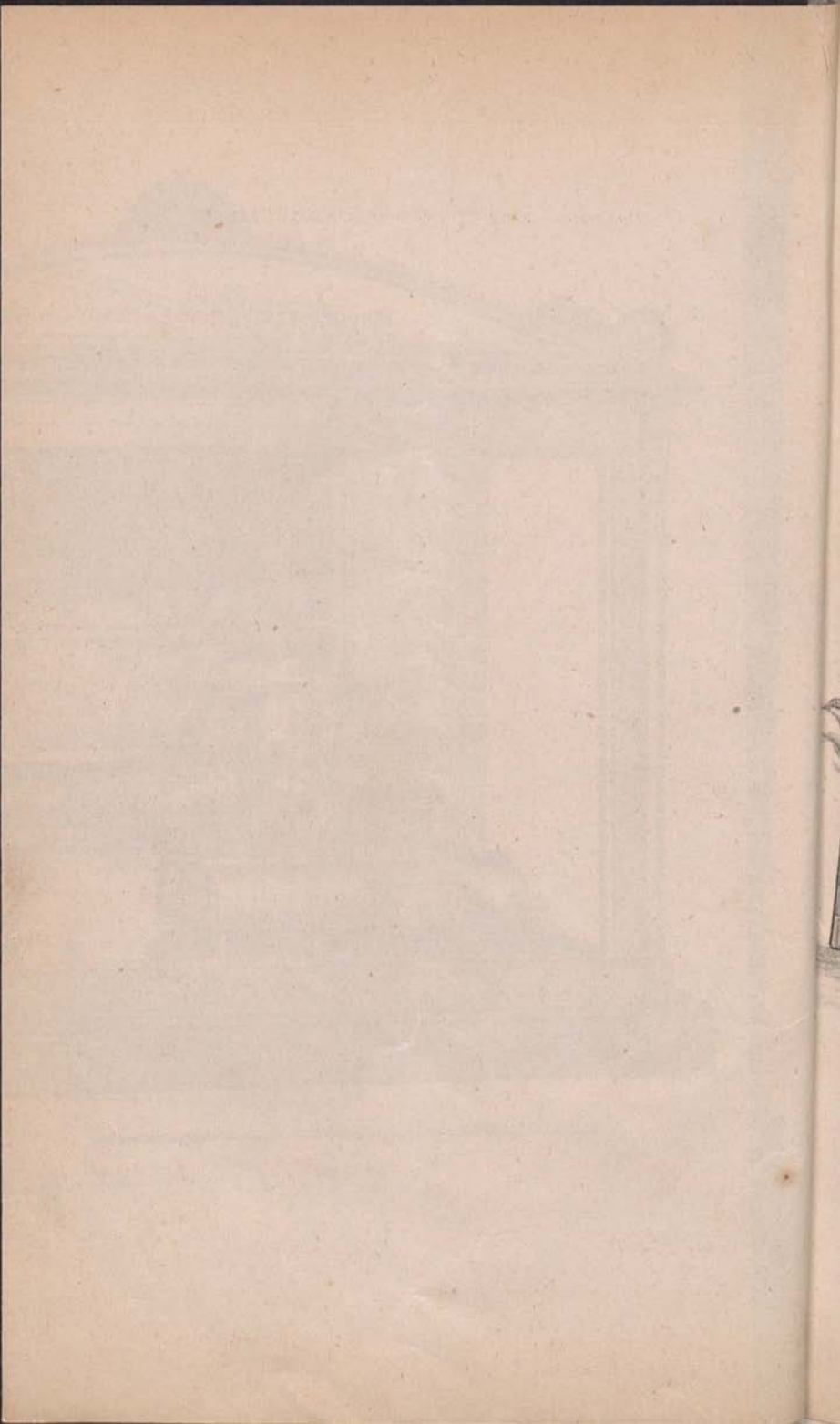
**Sesto esperimento eseguito il 15 Maggio 1870.**

(Vedi N.º IX. della Vetrina, Tab. I.)

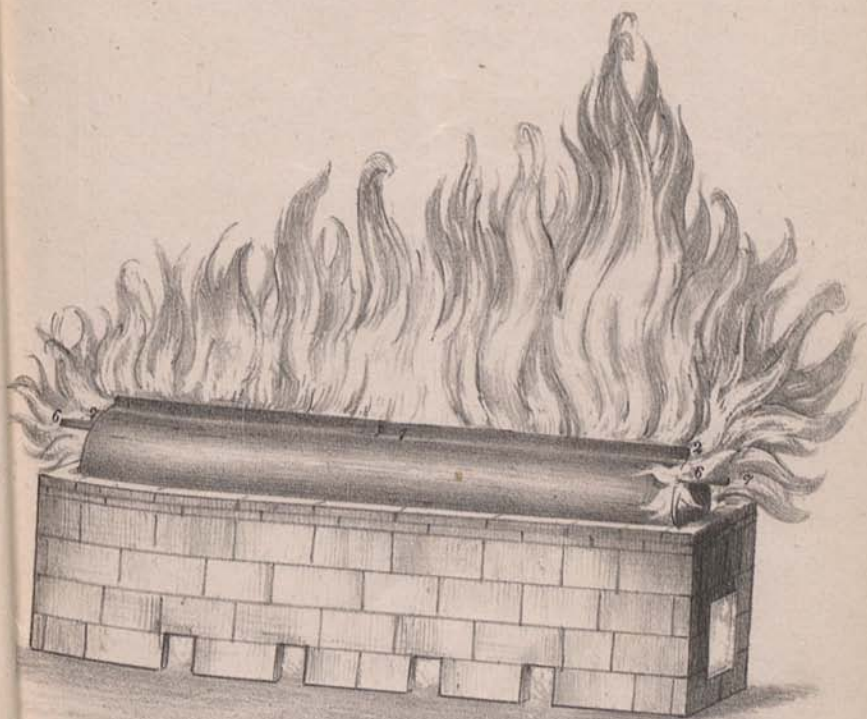
Ceneri ed ossa di uomo, d'anni 50, emaciato, morto di enfisema polmonale per bronchite cronica. Peso del cadavere prima della cremazione chili 45; dopo la cremazione eseguita coll'apparato VI, VII, VIII, Tab. I. chili 1,<sup>grammi</sup> 770. Il volume delle ceneri e delle ossa è eguale ad un cubo, avente uno spigolo di centimetri 17",6", mentre il volume del cadavere corrispondeva ad un cubo collo spigolo di cent. 35",5".

**Proprietà letteraria.**





VERMIBUS EREPTI PUBO CONSUMIMUR IGNI



Enclava

A

meenen dat het beantwoordt aan een Sanskrit cauli (cauḍi), of cauli, want voor Skr. saukhyam heeft het Tamil cawukkiyam, maar de geheele afwijkende beteekenis van 't Skr. woord verbiedt ons eenig verband tusschen cawĕli en cauli te zoeken. Als men bedenkt dat zooveel namen van geweven stoffen genoemd zijn naar de plaats van herkomst, rijst het vermoeden dat dit ook het geval zal wezen met cawuli, Ojav. cawĕli, cangwĕli, Njav. camli. Nu luidt de naam van een havenstad in Konkan Caul, Cengwal, Tsemwal. Bij den ouden Griekschen aardrijkskundige Ptolemaeus heet de plaats Σίμυλλα, waarvoor de inboorlingen, zooals hij er bijvoegt, zeggen Τιμουλα, lees Τιάμουλα. Terecht wordt in Hobson-Jobson van Yule en Burnell <sup>1</sup> opgemerkt, dat tia hier een poging is om den voor Grieken ongewonen klank van ca (tsja) voor te stellen, evenals de Hollanders ca met tja trachten weĕr te geven. Behalve de zooeven opgegeven vormen treft men nog aan cewul en ciwil. Daar de onderling eenigszins afwijkende vormen een ongezochte verklaring geven van 't feit dat in 't oudere en nieuwere Javaansch vormen met ng en m en zonder nasaal, gelijk in 't Makassaarsch, Tamil en Telugu voorkomen, geraakt men tot het besluit dat bedoeld woord, in al zijne vormen, een Prākṛtafleiding is van den naam der stad en dat het eigenlijk beteekent «Caulisch, Cengwalisch, Cemwalisch», nl. fabrikaat.

De hier beproefde verklaring zal aanspraak mogen maken op volkomen juistheid, indien men kan aantoonen dat de stad Caul beroemd was om hare fijne weefsels. Gelukkig bevat Alexander Hamilton's werk «A New Account of the East Indies» uit het jaar 1727 <sup>2</sup> de volgende mededeeling: «CHAUL, in former Times, was a noted Place for Trade, particularly for fine embroidered Quilts; but now it is miserably poor.»

Dit gegeven is m. i. beslissend en bevestigt op welkome wijze de boven gegeven verklaring.

Leiden, 6 April 1903.

<sup>1</sup> I. v. Choul, Chaul; alwaar men tevens zien kan dat bij Arabiesche schrijvers de vorm Saimūr voorkomt.

<sup>2</sup> D. I, 243, aangehaald in Hobson-Jobson t. a. p.

## EENE LIJKVERBRANDING TE SINGARADJA <sup>1</sup>.

ONTLEEND AAN HET HS. VAN

F. C. BRUST,

luit<sup>st</sup> t. zee 2<sup>o</sup> klasse.

Wij zullen trachten eene oppervlakkige beschrijving te geven van eene lijkverbranding, die we te Singaradja-bijwoonden. Zij had plaats in de familie van den poenggawa (districtshoofd) van Boeieleng.

Reeds meer dan veertien dagen te voren hield men zich onledig met het maken der voorbereidselen tot het groote verbrandingsfeest, dat den 12<sup>en</sup> September 1902 plaats zou hebben. En geen wonder, want er was heel wat in gereedheid te brengen.

Vooraf het optuigen der wadah's (bamboe-gevaarten, die den

<sup>1</sup> *Noot van de Redactie.* Verschillende beschrijvingen van lijkverbrandingen op Bali en West-Lombok zijn reeds aanwezig. Zie vooral R. Friederich in *Verhand. Bat. Gen. XXIII*, 1850, p. 3—14 van het 13<sup>o</sup> Stuk („Voorloopig Verslag van het eiland Bali”); voorts R. van Eck in *Tijdschr. v. N. I.*, 1879, I, p. 106—124 — of in den generalen overdruk der „Schetsen van het eiland Bali”, p. 188—201 —; en „Een lijkverbranding op Lombok” in *Eigen Haard* van 1897, p. 135—139, met reproducties naar een 5-tal foto's van den off. v. gez. C. J. Neeb. Verg. ook E. Nijland, *Schetsen uit Insulinde*, Utrecht 1893, p. 361—363, met afbeelding van 2 eenvoudige wadah's, voor Soedra's bestemd; alsmede P. L. van Bloemen Waanders in *Tijdschr. Bat. Gen. VIII* (1859), p. 145—147.

Het zou alzoo overtuolig kunnen schijnen, eene beschrijving af te drukken die zich zelve als „oppervlakkig” aanbiedt. Doch ééne opmerking staat hier, welke van het hoogste gewicht is, en alleen door Friederich duidelijk uitgesproken werd: de lijkkasten, waarin de overblijfselen der dooden ten slotte verbrand werden, bestonden voor elk uit „een uit hout gesneden, wit geschilderd en uitgehold rund” (zie hierachter p. 447). Van Eck had alleen gesproken van „een of meer, in den vorm van troggen, ruw bewerkte kisten (patoelangan)” (l. c. p. 118, of Overdruk p. 195), zonder bepaald van een rund te spreken. Van der Tuuk's *Kawi-Balin.-Nederl. Wdb.*, II, 1899, p. 717, 2<sup>o</sup> kol. vermeldt inderdaad i. v. „toelang” (d. i. gebeente, been): „patulangan of tulangan . . . , waarin de beenderen ter verbranding gelegd worden; er zijn er in de gedaante van een lembu, singa, enz. maar ook zeer eenvoudige meer gelijkende op een bak”. Van der Tuuk noemt

dienst van lijkwagens verrichten) nam vele handen in beslag. Groote, 25 meter hooge stellages van bamboe werden stevig in elkaar gezet en geplaatst op een sterk grondvlak van 5 meter in het vierkant. Van eene soort ongesponnen, gekleurde wol werden op een bamboegeraante verschillende fantasie-vogels gemaakt, welke de wadah's moesten versieren. Veel werk ook maakte men van bloemen, spiegels en houten beelden, welke den lijkwagens een schitterend aanzien zouden verleen.

In het huis van den poenggawa waren groote tafels aangerecht, alwaar gedurende een zestal dagen achtereen honderde menschen uit den omtrek een gastvrij onthaal vonden; daar de woning eene groote uitgestrektheid beslaat, behoefde men voor plaatsgebrek niet te vreezen. Eenige malen had men er ook des avonds de wajang wong (*gamboeh*) van het dorp Tedjakoela doen spelen, die tot groot vermaak van de talrijke gasten eenige schitterende en fantastische tafereelen opvoerde.

Twee dagen voor den vastgestelden datum was alles gereed. Op

dus bepaald een *lemboe* (rund) en een *singa* (leeuw). En Friederich had in 1850 het best van al gezegd: „... de gedaante van een' leeuw (*singha*)... wordt alleen bij het verbranden van regerende vorsten (*tjokorda*) gebruikt; andere voornamen worden in de gedaante van een koebeest, en wel de mannen in de gedaante van een zwarten, de vrouwen in die van een witten *lemboe* verbrand" (l. c. p. 6).

Doch voor het eerst hooren we hier door den heer Brust afdoende, hoe hij zulke *patoelangan's*, of „knekelkisten" ter verbranding bestemd, gezien heeft als witgeschilderde, houten, van boven uitgeholde runderen. We hebben hier iets antiek-Javaansch voor ons; want op de bas-reliefs van Tjandi Toempang komt talloze malen de afbeelding voor van de hellepan, de *tambra gomoekha* of de „koe-koppige-koperpan", waarin de verdoemden in ziedend water gekookt worden, afgebeeld dan als een van boven uitgehold metalen rund. Op de basreliefs van Boroboedoer daarentegen is deze hellepan nog voorgesteld als een groote open ketel van metaal (verg. Bijdr. Kon. Inst., 6, VII, 1900, p. 291—292), niet als een rund.

De basreliefs van Tj. Toempang leeren dus, dat hetgeen ten deze in ± 1250 A. D. in Oost-Java tot het godsdienstig dogma behoorde, thans nog op Bali in een deel der daar gebruikte *patoelangan's* als werkelijkheid voortleeft; iets, hetgeen nog nergens gereleveerd werd.

Tot beter illustratie, voegen wij hier een afbeelding toe (Plaat 5) van een dezer Toempang'sche reliefs, te danken aan foto's overgezonden door de Commissie voor Oudheidkundig Onderzoek op Java en Madura; en een afbeelding (Plaat 4) van een „houten koe" uit Tjakranagara (Lombok), naar een foto van den heer Th. F. A. Delprat in het bezit van ons Instituut, een witgeschilderd, van binnen uitgehold, houten rund, met deksel, dat zoo goed als zeker voor eene lijkverbranding bestemd is geweest.



een plein, waar verschillende gamelans den geheelen dag en avond hunne voor inlandsche ooren zoo opwekkende muziek deden weerklinken, stonden de vier wadah's in vollen luister. Twee er van waren schitterend versierd met het bovenbeschreven materiaal (zie Plaat 2), terwijl de beide andere kleiner en eenvoudiger van samenstelling waren (zie Plaat 1); bovendien waren deze met eene witte katoenstof overtrokken, in tegenstelling met de eerstgenoemde, die met goud- en zilverloovertjes als bezaaid waren.

Een groote, fraai versierde hellende brug zou dienen om de lijken boven in de wadah's te plaatsen; een draak met wijd geopenden bek verleende toegang tot dit hellend vlak (zie Plaat 3); verder was onze driekleur bovenop geplaatst als uiting van de Hollandsche gezindheid der feestvierenden.

Op eene verhooging in de familiewoning stonden ondertusschen de overblijfselen van hen, wier zielen door het vuur gelouterd zouden worden en dus vrij van kala's (booze geesten) de hemelsche gewesten zouden bereiken. Zij waren tien in getal, waaronder de moeder en de broeder van den poenggawa de hoofdpersonen uitmaakten; van hen beiden waren de werkelijke lijken aanwezig. Deze waren na den dood gebalsemd en behoorlijk in doeken ingepakt, verder had men ze op het erf boven den grond bewaard en tot mummies doen uitdrogen. Van de overigen waren de werkelijke overblijfselen niet meer te vinden en had men zich tevreden gesteld met wat zand van de begraafplaats en een gesneden houten beeld, dat den overledene moest voorstellen.

Gedurende de feestweek had men voortdurend geofferd aan de dooden; deze offers bestonden uit gebraden speenvarkens, rijst in allerlei kleuren, kuikens, groenten en vruchten, ja zelfs levende vogeltjes, en werden dagelijks verwisseld en vernietigd. Kleine vlaggen, rood, wit en zwart gekleurd naar de kleuren van Brahma, Ciwa en Vishnoe, benevens in lontar- en klapperbladeren gesneden portretten der overledenen werden bij deze offers gevoegd. Tot het inzegenen dezer spijzen werd elken dag door een stoet jonge meisjes wijwater gehaald, dat zij in aarden potten op het hoofd droegen.

Den dag vóór de verbranding had de meest plechtige voorbereiding plaats. Voorafgegaan door 24 trommen, waarop om het hardst geslagen werd en besloten door een zeer uitgebreide gamelan, maakten de familieleden der dooden een ommegang door de wegen van Singaradja. De mannen droegen een soort van sleep van kostbare zijden stof met goud doorweven, terwijl de meisjes schitterden

door prachtige hoofdtoisels en fonkelende steenen. Behalve deze familieleden, die allen van voorname afkomst en kaste waren, werd de stoet gevormd door een aantal maagden, die offers droegen, en anderen, die groote stapels kostbare zijden sarongs en doeken op het hoofd torsten. Ook hadden de twee voorwerpen, waarin de asch der verbrande lichamen naar zee zou worden gebracht, een plaats in den optocht. Evenals de wadah's waren deze voorzien van allerlei vreemde vogellichamen met groote, wijd uitstaande vleugels, en waren ze zoo zwaar en stevig van samenstelling, dat een tachtig menschen noodig waren om er één te dragen.

Deftig en statig wandelden de familieleden in het midden van den optocht, de toch reeds buitengewoon lange nagels nog eens extra verlengd door kunstmatige in goud gevatte verlengstukken.

Teruggekeerd van den rondgang verzamelden zij zich knielende voor de verhooging, waarop de lijken stonden, en hielden gedurende ongeveer een half uur een gebed op zingenden toon, begeleid door het schel geluid van een der instrumenten uit de gamelan. Onder-tusschen werden de biddenden geregeld besprenkeld met wijwater, dat bij deze plechtigheid en vooral bij de volgende een voorname rol speelt.

Ten slotte zijn we genaderd tot het beschrijven der verbranding zelve, die den volgenden dag plaats had en met hare voorbereidende maatregelen van 1 uur in den namiddag tot des avonds zes uur duurde.

Een looper van wit katoen reikte van de verhooging waarop de lijken stonden tot aan de vroeger beschreven hellende brug, die voor het huis van den poenggawa geplaatst was. Een honderdtal mannen aan beide zijden naast den looper gezeten gaven elkaar de in witte doeken gewikkelde lijken of de symbolen er van over, welke vervolgens langs het hellende vlak tot boven in de wadah's gebracht werden, die er hiertoe beurtelings voor geplaatst werden. Door duizenden omstuwde werden de gevaarten alle gebracht naar eene vlakke op de begraafplaats, waarbij de wadah's dus den dienst van lijkwagen verrichtten.

Evenals boven beschreven, doch natuurlijk in omgekeerden zin, werden de lijken uit de wadah's gebracht in hunne laatste rustplaats; deze bestond voor elk in een uit hout gesneden, wit geschilderd en uitgehold. rund <sup>1</sup>. Nu werden de

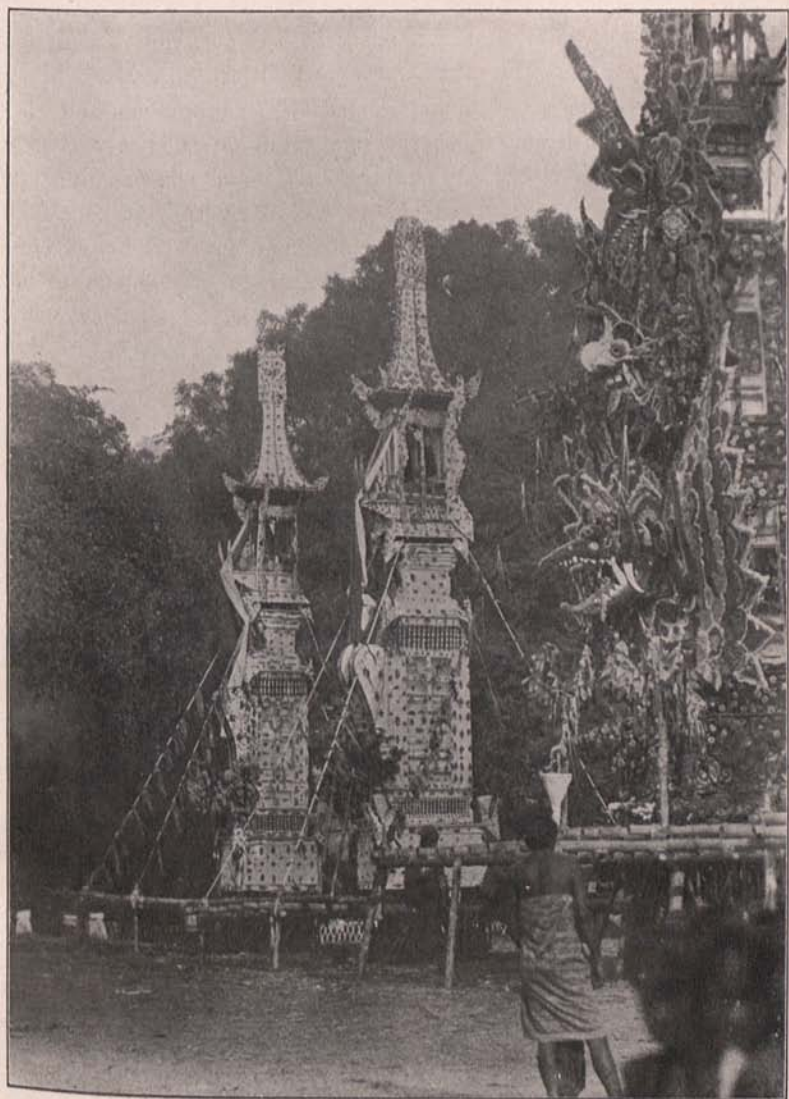
<sup>1</sup> De spatieering hier, en even verder, is van ons. Men vergelijkte Plaat 4 en 5. In de hellepan van Plaat 5 ziet men het koken van een vijftal gefolterde zielen, op wier schedels gedurig ook de dolken neerdalen, waarmede de takken van den rapdoe-boom daarboven gewapend zijn. *Red.*

lichamen eerst uit hunne bekleedsels los gemaakt en in de met doeken bekleede uitholling gelegd. Daarna begonnen de padanda's (priesters) hunne gebeden, waarbij zij de overblijfselen der afgestorvenen onder een waren stortvloed van wijwater zetten, dat van alle oorden des lands was gehaald (om toch vooral het beste te hebben). De aarden potten, waarin dit bewaard was, werden na lediging alle stuk gegooid. Lang werd er gebeden, alles onder het lawaai, dat de gamelans en de talrijke menigte maakte, doch ten slotte begon men stapels brandhout te plaatsen onder het afdak waar de lijken stonden.

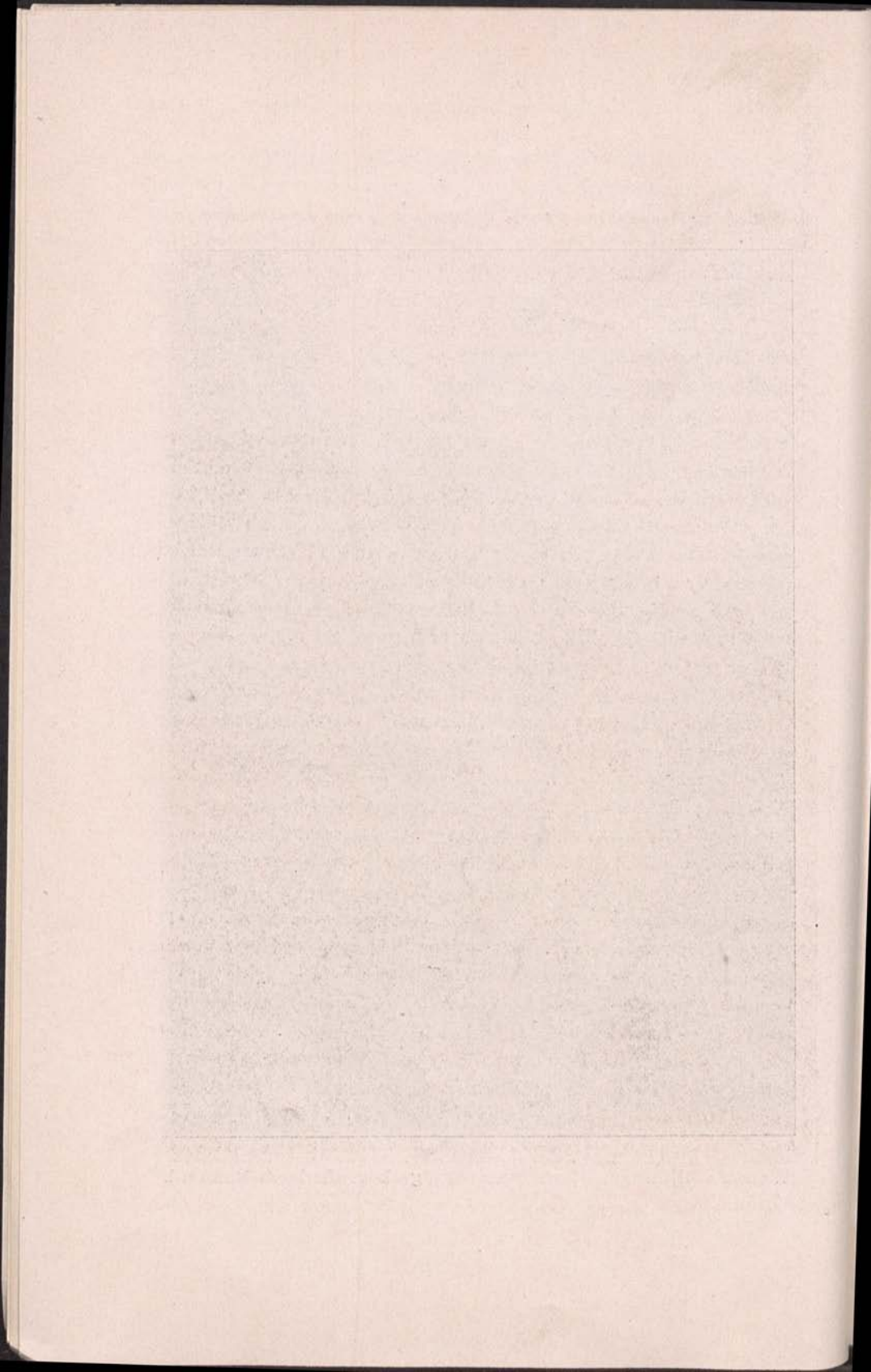
De brug en de wadah's waren naast elkaar geplaatst en op een gegeven oogenblik werd alles in brand gestoken; de gamelan zweeg, en in eerbiedige stilte sloeg ieder de plechtige uitvaart der zielen gade. In een oogenblik stond alles in vollen gloed en werd het werk van zooveel handen in weinige minuten vernield. Het langst brandden de houten runderen met de lijken er in.

De menigte begon zich nu langzamerhand te verwijderen, geheel onder den indruk van dit voor den Baliër meest luisterrijke en plechtigste feest. De nabestaanden evenwel moesten nog den geheelen nacht wakende op de begraafplaats doorbrengen. — Door de groote kosten aan deze verbranding verbonden, zijn dergelijke plechtigheden vrij zeldzaam en niet altijd zoo uitgebreid als de boven beschrevene.

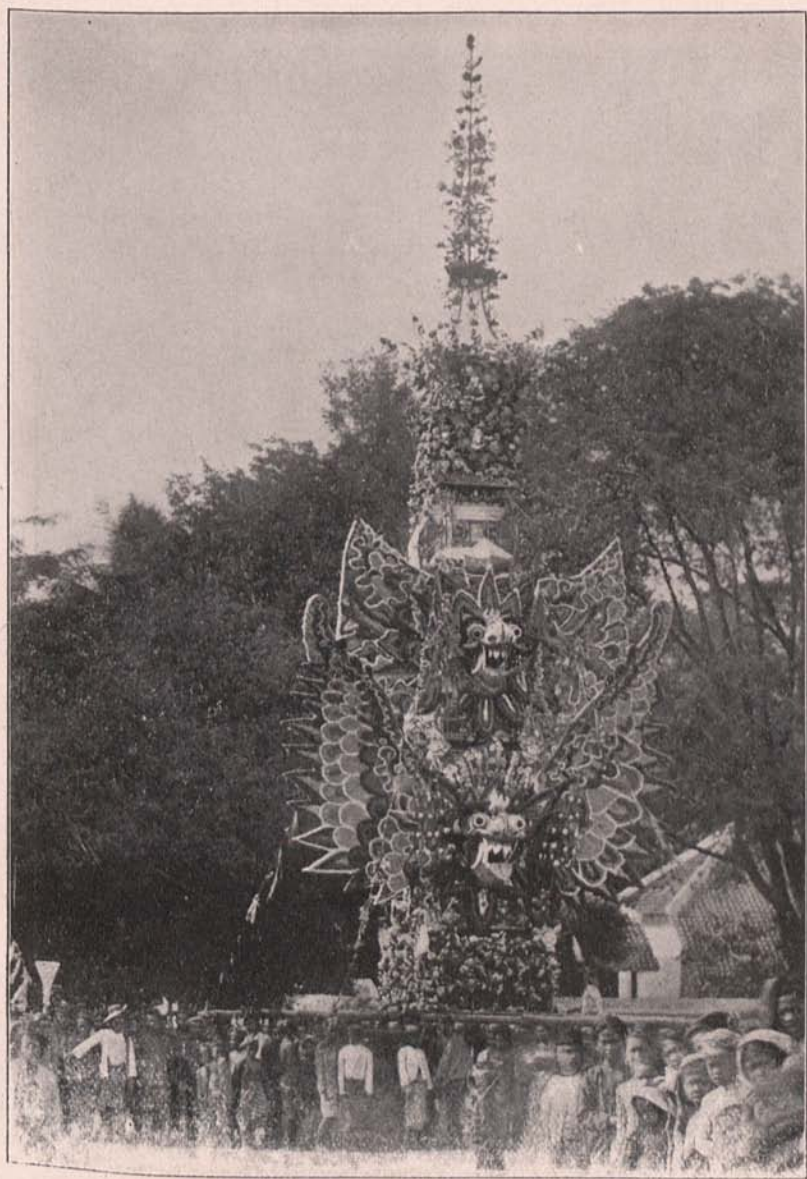
Plaat 1.



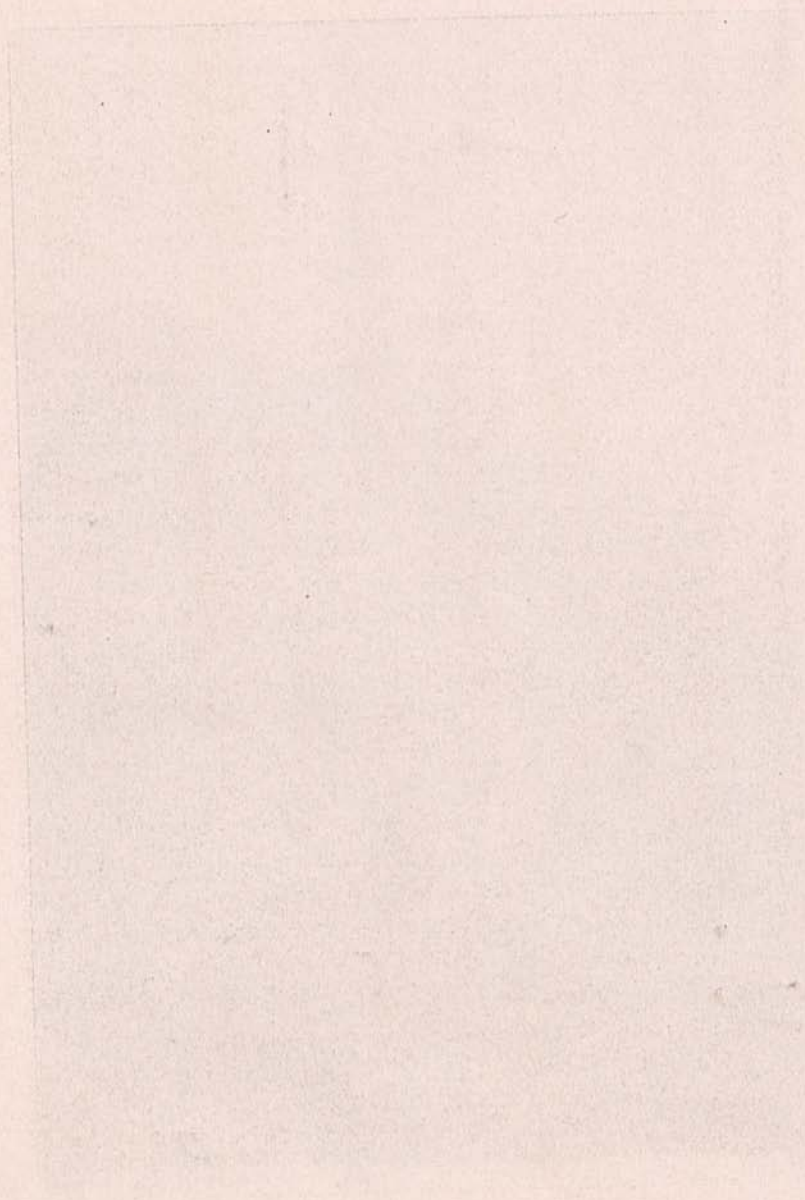
Wadah's (lijkwagens), voor eenvoudige begrafenissen bestemd.



Plaat 2.



Bade, of toempang wadah, aan de drie hoogere kasten voorbehouden.

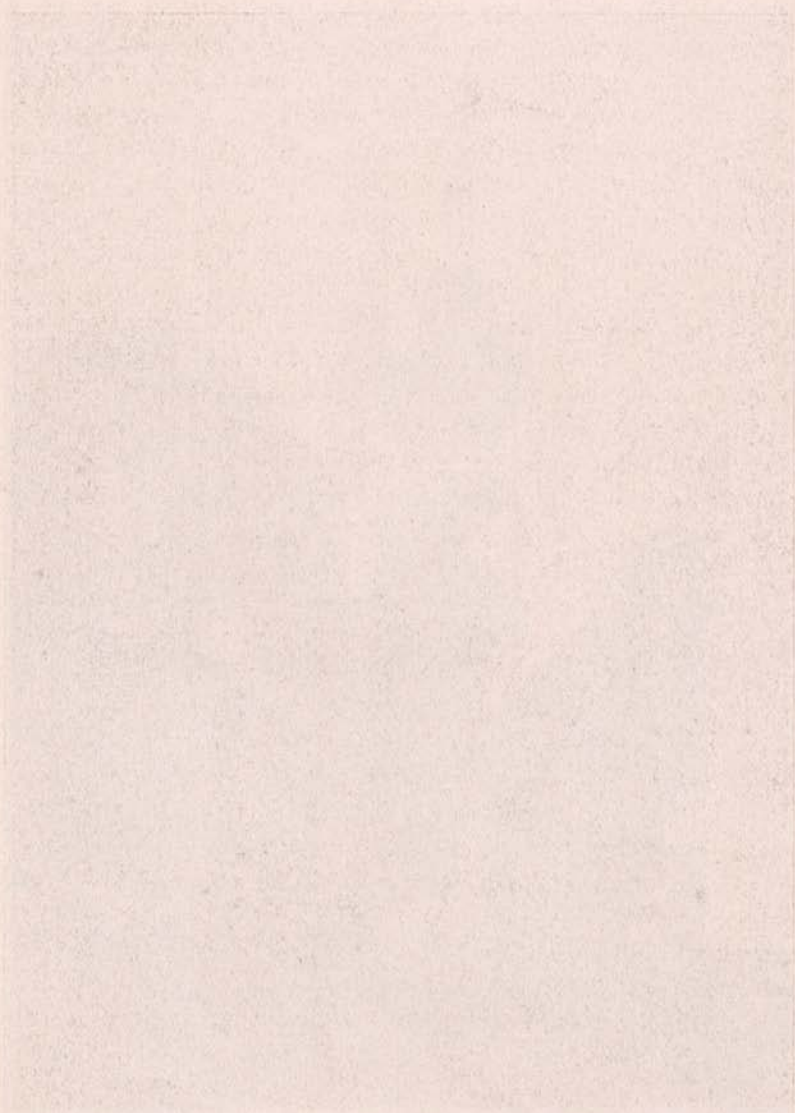


Plaat 3.

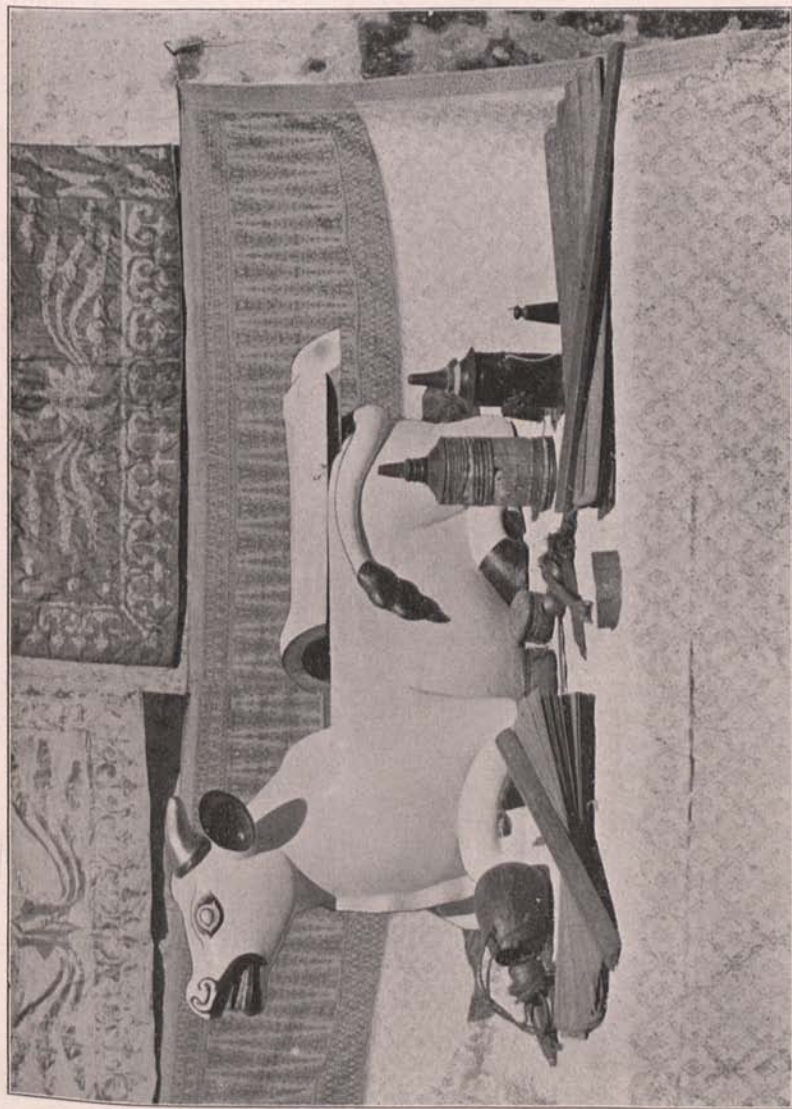


Gevleugelde naga-kop, als ingang tot de hellende brug, waarlangs de lijken in de wadah's worden gebracht.

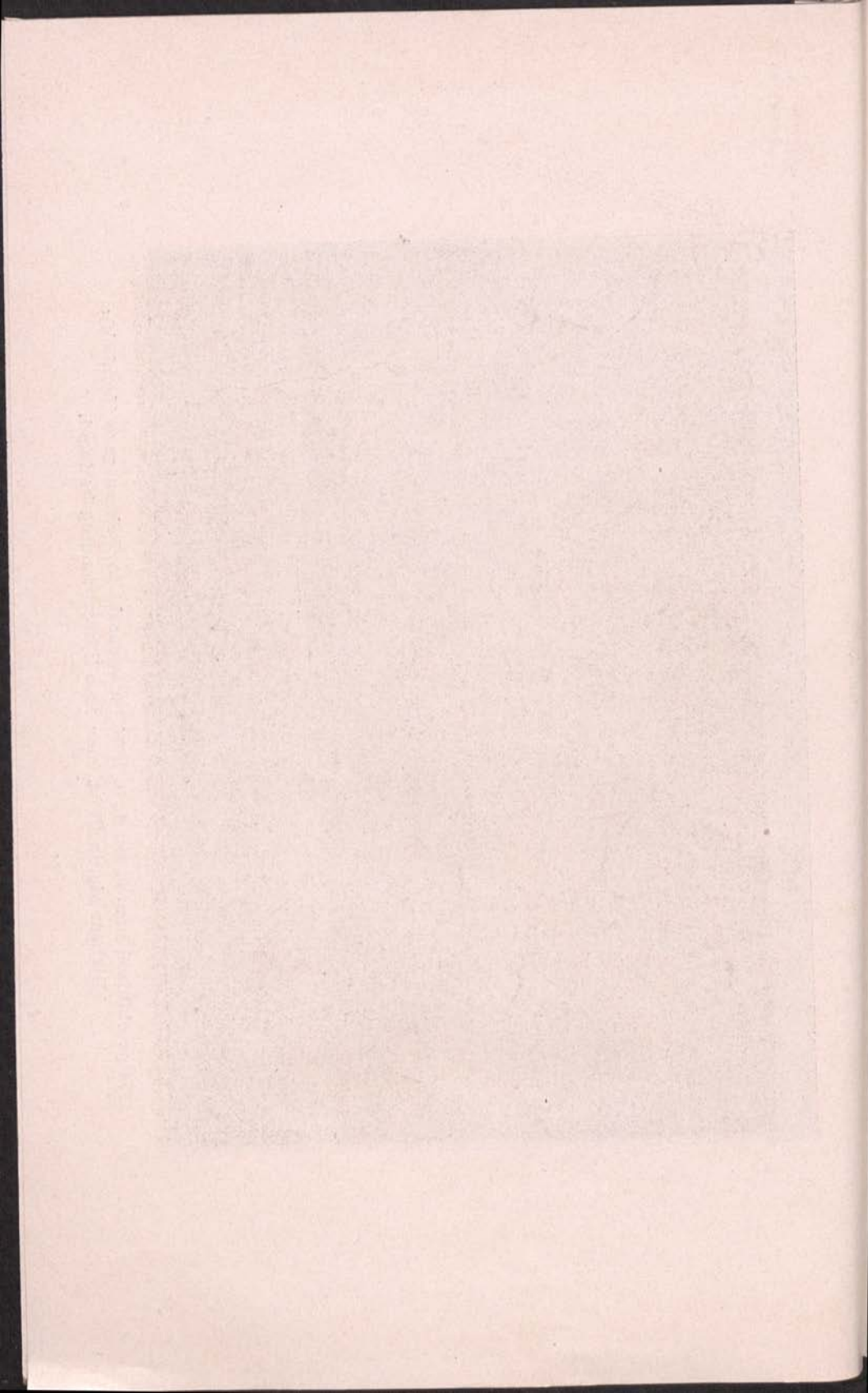




THE UNIVERSITY OF CHICAGO PRESS  
CHICAGO, ILLINOIS



Witgeschilderd houten rund, in 1894 buitgemaakt te Tjakranagara (Lombok);  
blijikbaar als doodkist voor eene lijkverbranding bestemd.

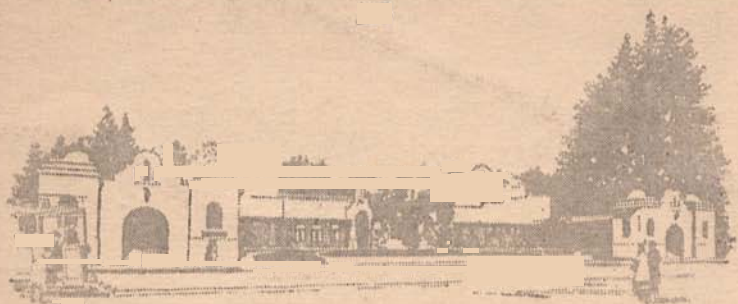


Plaat 5.



Basrelief van Tjandi Toempang, uit  $\pm$  1275 A. D., met de hellepan in den vorm van een koperen liggend rond.

THE UNIVERSITY OF CHICAGO LIBRARY  
540 EAST 57TH STREET, CHICAGO, ILL. 60637



no



9

66 **I** HAVE THE PURPOSE to help forward progressive movements even in my latest hours, and hence hereby decree that the earthly mantle, which I shall drop ere long when my real self passes onward into the world unseen, shall be swiftly enfolded in flames and rendered powerless harmfully to affect the health of the living. *Let no friend of mine say aught to prevent the cremation of my cast-off body.*"

—Frances Willard



*Taken from Miss Willard's book  
"Glimpses of Fifty Years"  
written and published in 1889*

To make known this "better way" a large number of these booklets are printed, and we would regret exceedingly if even one should reach a home wherein there is a serious illness.



THE California Crematorium is conveniently located. You step from the Cemetery car of Piedmont line at the very entrance to the Chapel and Columbarium. 37 minutes from San Francisco by Piedmont Key Route.

"UNDER the conditions of modern life, cremation is not only preferable from a sanitary point of view but it is also the most reverent and decent treatment of bodies of the dead, and one that is in entire accordance with Christian belief." —Dr. Knox, *Late Bishop of Manchester*







THE chapel is restful and comforting. A family room, with separate entrance, opening into the chapel, insures privacy to the immediate family. Entire funeral services may be held here with no additional expense.



“CREMATION is preferable on every account. Even on grounds of sentiment, heat, the great purifying force, is far pleasanter to contemplate than decay—a process associated with corruption. And considered from the viewpoint of reason and common sense, there can be no question of the advantage of cremation.”

—Rev. W. I. Nichols, Philadelphia



THE corridor is the meeting place of friends before the services. The steps at the end are cut from the hillside. Here the singing of birds adds to the cheerfulness of the surroundings.

"THE dissipation of almost the whole body in the atmosphere, in the ethereal form of gaseous matter, is far more suggestive of another and a brighter life than the consignment of the body to the abhorred prison of the tomb." —Sir Henry Thompson, *University College, London*





THE Columbarium is apart from the Crematorium yet within the same group of buildings. Urns, either inexpensively simple or richly modeled and decorated, enshrine the mortal remains, in niches as indestructible as the solid walls themselves.



The future of the Columbarium is guaranteed by an endowment fund. Many of the niches are simple and inexpensive. Payments may be made in installments.



THE sentiment expressed by these fragrant floral tributes, and the quiet dignity of the Columbarium inspire reverence. The temperature of the Columbarium is always comfortable. Visitors find it warm and sheltered during the winter months.

Flowers are placed near the urns by friends or relatives, or we perform this memorial if requested. We care for the flowers daily, removing them when they fade.





**T**HERE are five cremation vaults. When the casket is placed in one of these for cremation there is no heat. Neither the handles, trimmings, nor flowers are removed. The method followed is automatic. Consuming heat, and not destroying fire, separates the elements.



The metal automatically separates. The wood ash is practically all consumed. Placing the casket in the cremation vault may be observed by members of the funeral party, but cremation is absolutely private except to witnesses appointed by the family. Each vault is carefully renovated after use. *Patent No. 1147310.*



**P**IEDMONT Avenue, the main entrance, is reached through this glass and flower covered pergola. In the spacious driveways, automobiles or funeral corteges find ample parking. Passengers alight inside the building.

"I AM heartily in favor of cremation; not only is it sanitary and scientific, but I believe it has a distinct religious value in emphasizing the fact that it is the spirit, and not the garment which the spirit wears, which is immortal. By the act of cremation, the strongest possible emphasis is laid on the truth that the soul has been set free from the body." —Rev. Albert W. Palmer

Now Pastor Central Union Church, Honolulu



## THE COLUMBARIUM

### *Perpetual Care*

The niches in the Columbarium are sold outright and a certificate of ownership is given. The first cost is final; there are no rental or upkeep charges. A definite proportion of the price paid for each niche is deposited in a fund to insure perpetual care for the Columbarium.

### *Service*

Friends may place fresh flowers in the receptacles by the niches, or we will do so at regular intervals, by special arrangement at a nominal charge. We give daily care to all flowers, providing fresh water and removing faded stalks.

### *Restrictions*

Niche owners have the choice of a memorial urn behind a glass, or bronze niche tablet, suitably engraved, which may enclose any number of receptacles. No artificial flowers, coffin plates, metal wreathes, copper receptacles, photographs or souvenirs have ever been permitted to mar the harmony of this place which is equally sacred to all.

*"Put the clean pure ashes of your beloved dead into urns in the Columbarium and your thoughts of them will be quieting and pleasant."*

*—Mrs. V. W., a niche owner*

### *Location of Urns or Niches*

A complete directory for public use is kept in the Columbarium. On request, attendants will furnish information or direct visitors to the urns or niches.

## CALIFORNIA CREMATORIUM AND COLUMBARIUM

4489-4499 Piedmont Avenue  
Oakland, California

*Telephone Piedmont 124*

Office open every day in the year. No cremation on Sunday or principal holidays. Piedmont Avenue Car (Cemetery Branch) stops at door. Visitors welcome. Competent attendants to explain.

### *Officers*

W. A. Wishart, *President*

C. H. Wever, *Vice-President*      C. L. Tisdale, *Secretary*  
Lawrence F. Moore, *Manager*

### *Advisory Board*

*Design:* Geo. R. Klinkhardt      *Publicity:* K. L. Hamman  
*Service Secretary:* Miss T. P. Burger

Cremation is inexpensive. A single charge of thirty-five dollars includes the use of the Chapel, organ service, cremation, copper container, thirty days' care of the urn, and every attention for the comfort and convenience of those who come. Children, five to fifteen years, twenty dollars. Up to five years, fifteen dollars. Stillborn, ten dollars. Payable at time of funeral.

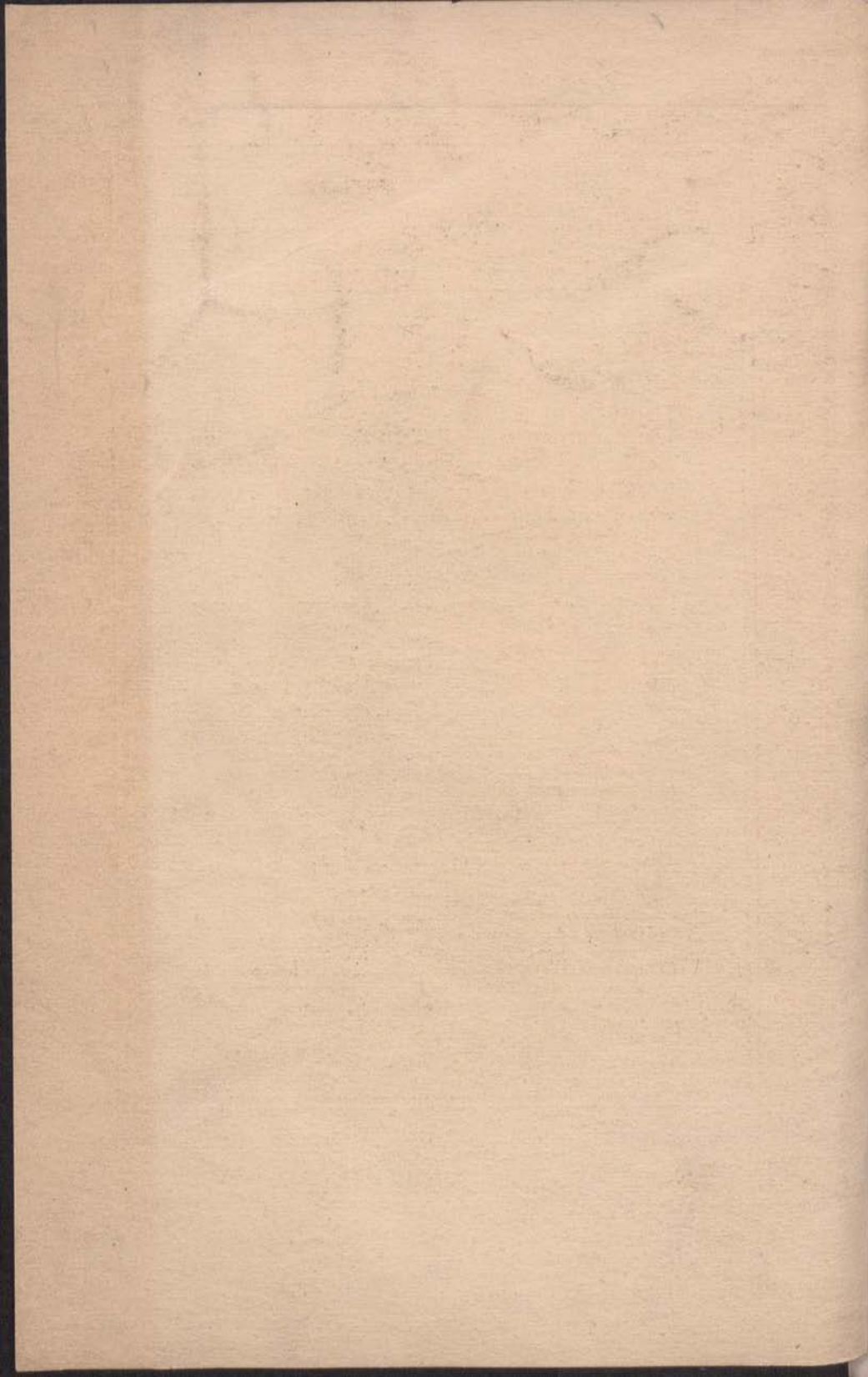
Funerals arriving by boat or train will be met by our representative. The cost of an automobile for the casket is five dollars. Automobile for friends, three dollars.

Arrangements for funeral services may be made through an undertaker or directly with us. We are prepared to disinter and cremate remains, no matter how long interred, from any cemetery.

*"In the march of progress, cemeteries are often removed and the dust of the dead left behind and the main object of having a cemetery plot defeated. However, the remains of our beloved dead can be exhumed, cremated and the ashes urned and cared for as long as our posterity exists, and even longer."*

—Mrs. Mary O. Stanton





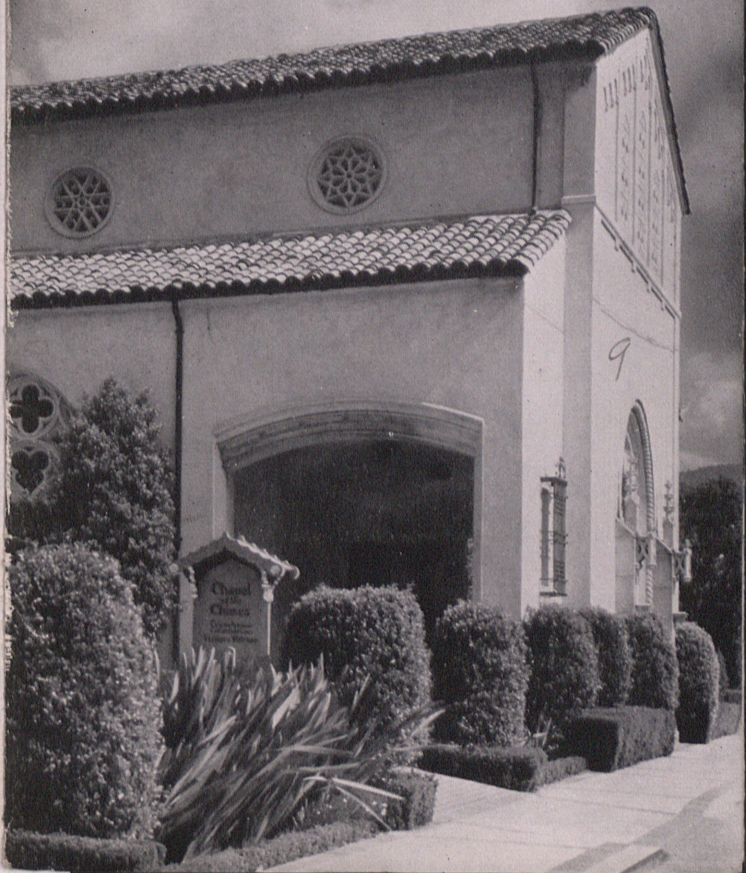
L6 1962

California Crematorium, Oakland

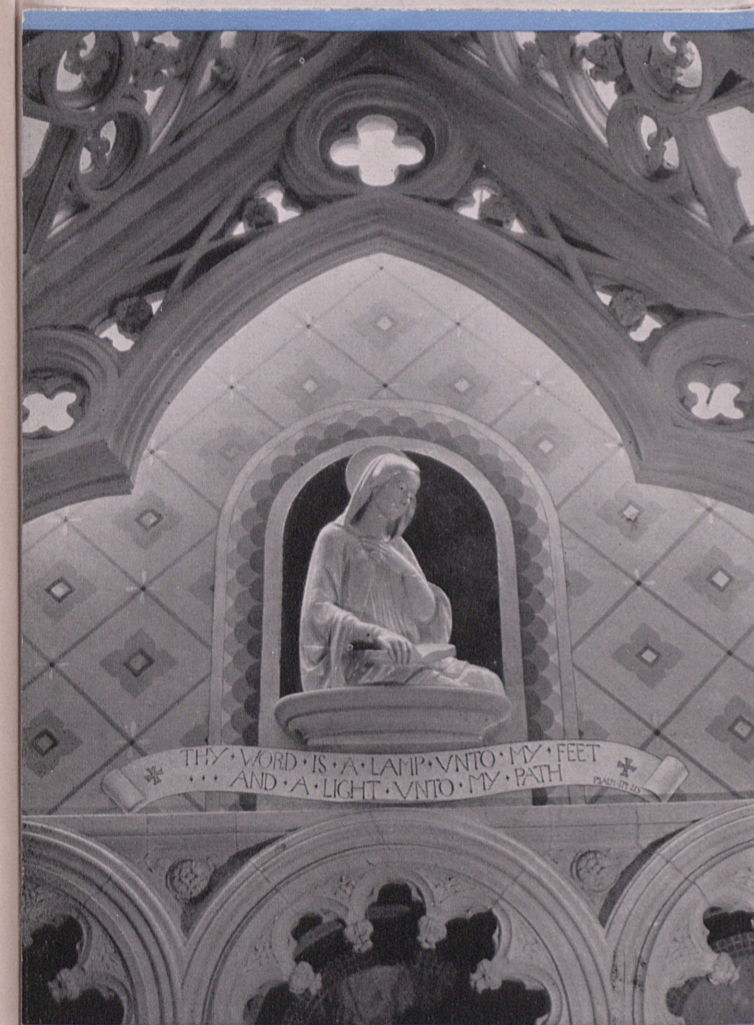
# Chapel of the Chimes

1936?

24



9



All of the chapels are reserved for funerals weekdays (except holidays) until 5 p. m. After 5:30 p. m., and at most hours on Sundays and holidays, **there are church services, weddings or recitals of music.** These and other gatherings appropriate in these surroundings are cordially welcome.

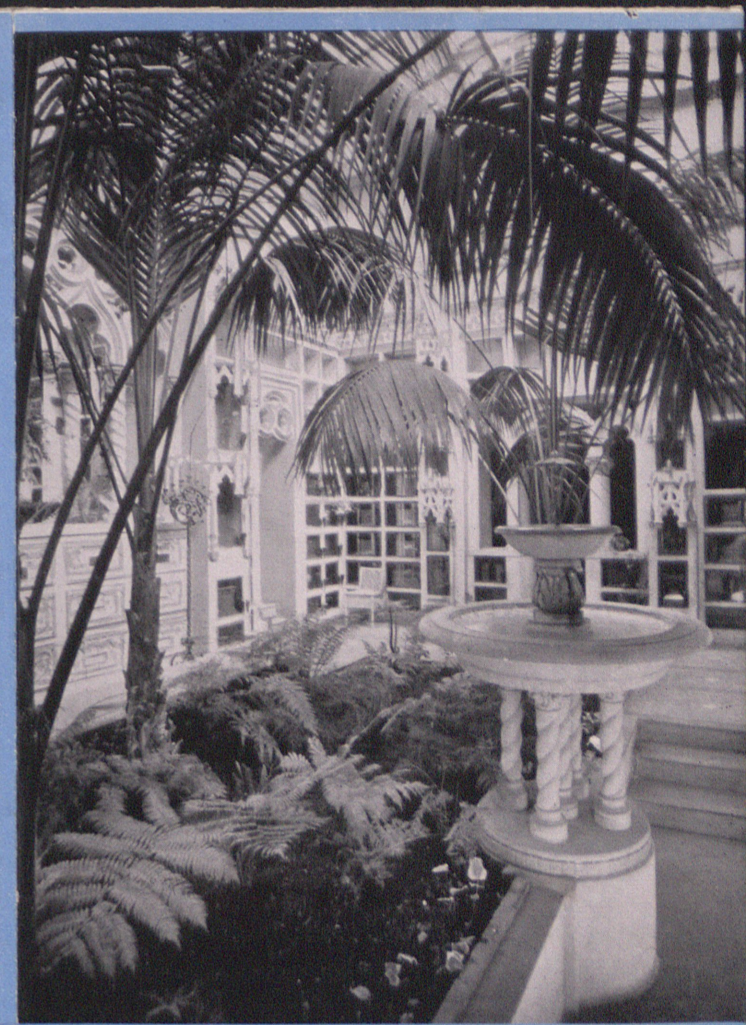


This lovely columbarium has been described as "a shrine of the departed, **a home for our own saints, built in the midst of a city,** where the ashes of the dead are reverently laid away. Flowers grow here, sweet music is played here, birds sing here, and prayers are said here in memory of the departed. The walls are adorned with inspiring verses from the beloved Scriptures."



Families can provide memorial niches for their loved ones at **less expense than by any other way.** Everything is included in the first (and last) cost. . . . Guide services for visitors and telephone advisory service.

**Massive, fire-proof, permanent construction.**



"It is a sign of a well-ordered, intelligent mind to **anticipate the future and adequately provide for it.**" Many families have selected niches in advance of need. Please ask one of our staff to explain how you can provide for the inevitable need on a budget plan, **before the strain of actual necessity.**



Side aisle,  
Chapel  
of the  
Chimes



The  
Middle  
Chapel

## THE • BEAUTIFUL • WAY

**T**HE rare charm of the Chapel of the Chimes is felt by even the most casual visitor. The whole arrangement of this little cathedral-like church compels admiration. ¶ There are colorful rose windows of ancient form and a fine stone screen, through the tracery of which there pours daylight softened and colored by antique glass.

● The side aisles are lovely garden walks in which tall palms grow, with flowers and ferns at their feet. In the choir balcony, half revealed through a pierced stone Gothic tracery, are the pipes of the Great Organ, surpassingly sweet of tone. ¶ Daily organ broadcasts on KRE, 1370 Kc. (See schedule)

● Into this beautiful Sanctuary of the Chapel of the Chimes, families bring their departed loved ones for Inurnment (cremation and a perpetual care niche). ¶ Singers, organists, and other musicians select the Chapel of the Chimes in which to give their friends their choicest music. ¶ Happy couples hold their weddings here—for with its architecture, its color, and its music, the Chapel of the Chimes surrounds the most sacred ceremonies with beauty and with dignity. Chapels are reserved for inurnment services until 5 p. m., weekdays.

● **The Chapel of the Chimes** seats two hundred. It has a private family alcove with separate entrance. ¶ Concert organ and Echo organ, Deagan chimes and Harp, three-manual concert console and, also, a separate two-manual console. The Steinway grand piano is tuned to the organ. Rose windows, "The Trinity," "Star of David," "Star of Bethlehem."

● **The Middle Chapel** seats ninety-eight, and has a private family alcove with separate entrance. Estey Residence and Echo organs — chimes. Steinway grand piano; lily fountains in the cloister aisles; rose windows and ancient silver altar ornaments.

● **The Little Chapel** seats sixty. Private family room — organ. French doors open into lovely gardens.

● The Meditation Chapel is a miniature Gothic church—a place for quiet meditation and prayer. ¶ It is set in the very center of the terraced Columbarium gardens and memorial niche chapels, where almost twenty thousand urns of the beloved dead are enshrined under Perpetual Care.

"Calm soul of all things!  
Make it mine  
To feel, amid the city's jar,  
That there abides a peace of time,  
Man did not make and cannot mar."  
—Matthew Arnold

Chapel  
of the  
Chimes



Night View,  
Annual  
Christmas  
Candle  
Illumination

All of the chapels are reserved for funerals weekdays (except holidays) until 5 p. m. After 5:30 p. m., and at most hours on Sundays and holidays, there are church services, weddings or recitals of music. These and other gatherings appropriate in these surroundings are cordially welcome.

This lovely columbarium has been described as "a shrine of the departed, a home for our own saints, built in the midst of a city, where the ashes of the dead are reverently laid away. Flowers grow here, sweet music is played here, birds sing here, and prayers are said here in memory of the departed. The walls are adorned with inspiring verses from the beloved Scriptures."

Families can provide memorial niches for their loved ones at less expense than by any other way. Everything is included in the first (and last) cost. . . . Guide services for visitors and telephone advisory service.

Massive, fire-proof, permanent construction.

"It is a sign of a well-ordered, intelligent mind to anticipate the future and adequately provide for it." Many families have selected niches in advance of need. Please ask one of our staff to explain how you can provide for the inevitable need on a budget plan, before the strain of actual necessity.

---

# THE REVERENT WAY

---

"Show me the manner in which a nation or **community cares for its dead** and I will measure with mathematical exactness the tender sympathies of its people, their respect for the laws of the land, and **their loyalty to high ideals.**"—Gladstone

"Cremation is the most reverent and decent treatment of the bodies of the dead, and one that is in **entire accordance with Christian belief.**"—Dr. Knox, the late **Bishop of Manchester.**

"Let no friend of mine say aught to prevent the **cremation of my cast-off body.** I mean to stand for the cause of poor oppressed humanity, **in death as I have in life.**"  
—Frances E. Willard

"I **heartily approve of cremation.** In the first place, it is cleanly; in the second place, it is economical. It helps along nature. **The body must eventually turn . . . and why not . . . by cremation** rather than have it decompose in the ground?"—Ella Wheeler Wilcox



## DAILY ORGAN RECITALS

*(The public is welcome)*

\*Broadcast KRE, 1370 Kc.

Week days	Sundays
9:00 a. m.	10:30 a. m.
1:00 p. m.	12:30 p. m.
6:30 p. m.	4:00 p. m.
8:00 p. m.	7:15 p. m.
	9:15 p. m.

Approximately 30-minute periods

Reached from San Francisco by Piedmont Key Route.  
One-half block from No. 10 local car.

## Built for the Ages

UNDER PERPETUAL CARE

Architecture by Julia Morgan

---

# THE ECONOMICAL WAY

---

## Crematorium Service

No charge for organ music or chapel.

Adults . . . . \$45.00    Under 5 Years . . \$20.00  
Under 12 Years . . 35.00    Under 24 Hours . . 10.00

Music and attendants for a wedding, \$10.00; no additional charge. Recitals and lectures, no charge for chapel.

**A car is sent, without charge, for those wishing to consider cremation service or niche arrangements.**

**You can have a complete niche memorial for \$20.00 up.** No further expense at any time. **Terms if desired.**

The care of urns and building is **permanently guaranteed** by a **large Perpetual Care Fund**, deposited with **The American Trust Company, as Trustee.**

Daily free care of flowers placed by friends. Flowers supplied to niches, if desired. Flower endowment funds accepted.

## CALIFORNIA CREMATORIUM-COLUMBARIUM

4499 Piedmont Avenue, Oakland, California

Telephone Pledmont 0124

Visitors' hours, 9 to 5 every day

### OFFICERS AND STAFF

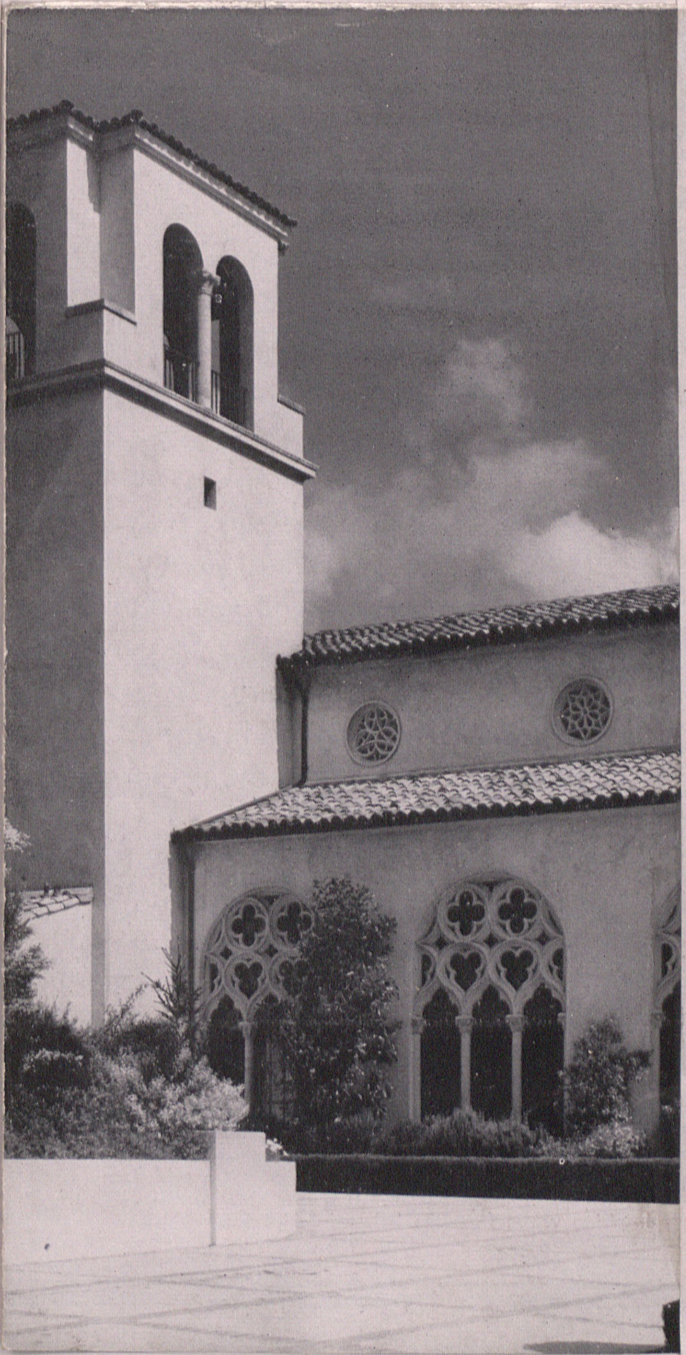
ALFRED J. ANDERSON . . . . . President  
\*JUDGE LINCOLN S. CHURCH . . . . . Vice-President  
\*CHARLES WADE PANGBURN . . . . . Treasurer  
LAWRENCE F. MOORE . . . . . Secretary-Manager  
MRS. STASIA McDADE . . . . . Superintendent

\* Representing a prominent Lodge

Arbogast, Chester  
Asquith, George  
Blanton, James W.  
Bohme, Mrs. Marie  
Brooks, Mrs. Leoda  
Diebold, August  
Douglas, Mrs. Clara S.  
Fisher, George M.  
†Freeman, Frederick  
†Hawley, Harrold S.

Higuera, Paul  
Kehew, Harry F.  
Kertell, Emil  
Laube, Otto  
Manville, Joseph  
Powers, Warner R.  
Stadlinger, Helene  
Westlund, Arthur  
†Whitehead, Gordon H. (C.P.A.)

† Member American Guild of Organists



BOND